

Boletín trimestral del mercado laboral abril-junio 2025



BANCO CENTRAL
REPÚBLICA DOMINICANA



BOLETÍN TRIMESTRAL DEL MERCADO LABORAL

ABRIL-JUNIO 2025

CONTENIDO

RESUMEN EJECUTIVO

A. Análisis coyuntural	7
A.1. Principales indicadores del mercado laboral	7
A.1.1. Principales indicadores	7
A.1.2. Indicadores de subutilización de la fuerza laboral	7
A.1.3. Dinámica de transición del mercado laboral	9
A.2. Ocupados	10
A.2.1. Caracterización de los ocupados	10
A.2.2. Población por sector: formal, informal, ocupados formales e informales	12
Recuadro: Movilidad laboral interregional en el período 2022 - 2025	15
A.2.3. Ingresos	17
A.3. Desocupados	17
A.3.1. Caracterización de los desocupados	17
A.4. Inactivos y fuerza de trabajo potencial	17
B. Perspectiva anual	20
B.1. Principales indicadores del mercado laboral	20
B.1.1. Principales indicadores	20
B.1.2. Indicadores de subutilización de la fuerza laboral	21
B.2. Ocupados	21
B.2.1. Caracterización de los ocupados	21
B.2.2. Población por sector: formal, informal, trabajadores formales e informales	23
B.2.3. Ingresos	24
B.3. Desocupados	24
B.3.1. Caracterización de los	24
Nota metodológica	25
Glosario	27
Nota técnica	29
Cuadros anexos	30

Resumen ejecutivo

El levantamiento de la Encuesta Nacional Continua de Fuerza de Trabajo (ENCFT) correspondiente a abril-junio de 2025 arrojó que el total de ocupados de la economía dominicana (incluyendo los formales e informales) alcanzó los 5,123,548 trabajadores. Al comparar con igual trimestre de 2024, se verificó un incremento de 121,164 nuevos ocupados netos, equivalente a una expansión interanual de 2.4 %.

Con este resultado, la tasa de ocupación (TO), es decir la relación entre el total de ocupados y la población en edad de trabajar (PET), se mantuvo en 62.8 % para abril-junio de 2025, siendo la cifra más alta en la serie de este indicador, superior en 1.0 puntos porcentuales (p.p.) respecto a la tasa del segundo trimestre del año 2024.

Al analizar el aumento interanual de 121,164 trabajadores en abril-junio 2025 desde la óptica de si tienen acceso a los beneficios de la seguridad social vía su ocupación, se observó que los ocupados formales incrementaron en 164,598 personas, mientras que, los informales se redujeron en 43,434 personas. De esta forma, la tasa de informalidad se ubicó en 54.0 % de la población ocupada en el segundo trimestre de 2025, para una reducción de 2.2 p.p. al comparar con el 56.1 % registrado en igual período de 2024.

Desde la perspectiva del sector en el que se desempeñan los ocupados, en el segundo trimestre de 2025 el total personas que laboran en el sector formal (en empresas con Registro Nacional de Contribuyentes o contabilidad auditable) experimentó un aumento neto de 140,589 trabajadores, situando la participación de dicho sector en 51.7 %, lo que representa un incremento de 1.7 p.p. respecto al 50.0 % observado en abril-junio de 2024. Mientras que el sector informal concentra el restante 48.3 % de los ocupados, al reflejar una reducción interanual de 21,491 trabajadores. En cuanto a los ocupados en el servicio doméstico, se exhibió una variación positiva de 2,066 puestos de trabajo en términos interanuales.

En otro orden, el grado de inserción de las personas mayores de 15 años en el mercado laboral medido mediante la tasa global de participación (TGP), definida como el cociente entre la fuerza de trabajo (PEA) y la población en edad de trabajar (PET), registró su valor máximo al registrar 66.1 % en el segundo trimestre de 2025, 0.8 p.p. por encima de la obtenida en igual período de 2024. Lo anterior obedece a la expansión de la fuerza de trabajo en 106,510 personas, reflejando el incremento de la ocupación y una reducción de los desocupados abiertos, es decir, el número de personas que buscaron trabajo activamente durante el lapso comprendido entre abril y junio de 2025.

Al evaluar la dinámica de los ocupados según variables demográficas, se destaca la participación de la población joven de 15 a 39 años que concentró el 82.5 % de los nuevos puestos de trabajo. Asimismo, se evidenció que 86,532 de los empleos adicionales fueron desempeñados por personas con estudios universitarios, equivalente al 71.4 % del total generado. En términos de género, los hombres aportaron 78,440 trabajadores, mientras que las mujeres sumaron 42,724.

Respecto a la distribución de los nuevos ocupados por categoría ocupacional, la mayor proporción correspondió a los empleados privados, con un incremento de 72,239 personas en los últimos doce meses. De igual manera, se evidenció un aumento de 47,764 patrono o socio activo, 25,352 empleados del estado, 3,299 familiares no remunerado y 2,066 servicio doméstico. En cambio, se verificó una disminución de 29,555 trabajadores en el renglón de cuenta propia.

En lo referente a la evolución del desempleo, este disminuyó de 5.3 % en abril-junio de 2024 a 5.0 % en igual trimestre de 2025. Cabe destacar que la tasa de desocupación abierta (indicador de subutilización SU1), es decir, el porcentaje de los desocupados que están buscando activamente trabajo como proporción de la fuerza laboral, luego de

haber alcanzado 8.0 % en el primer trimestre de 2021 como consecuencia de los efectos de la pandemia, ha venido reduciéndose hasta permanecer en los últimos trimestres en torno a sus valores mínimos dentro de la serie histórica.

En cuanto a los demás indicadores de la subutilización de la fuerza de trabajo durante el trimestre abril-junio de 2025, la tasa SU2, que incluye además de los desocupados abiertos a aquellos que, aunque están ocupados desearían trabajar más horas (subocupados), se situó en 6.9 % de la población económicamente activa.

La tasa SU3, similar a la anteriormente denominada tasa de desocupación ampliada, que incluye tanto a los desocupados abiertos como a la fuerza de trabajo potencial (aquellos dispuestos a trabajar, aunque no estén buscando activamente trabajo), alcanzó un 8.4 %. Por último, la tasa SU4, que agrega todas las condiciones de subutilización (desocupados abiertos, los subocupados y a la fuerza de trabajo potencial), se ubicó en 10.3 % en el referido período.

Con relación a la población fuera de la fuerza de trabajo o inactivos, la misma representó el 33.9 % de las personas en edad de trabajar de 15 años y más para el segundo trimestre de 2025, registrando una caída de 0.8 p.p. respecto a la tasa de inactividad obtenida en abril-junio de 2024. Esto equivale a 38,363 personas que se integraron a la fuerza de trabajo.

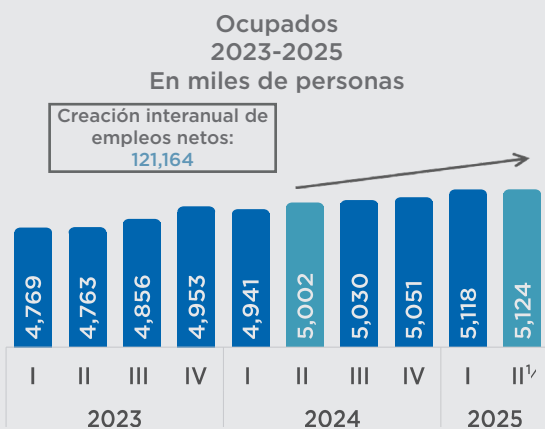
Por otro lado, el análisis de la dinámica de transición del mercado laboral revela que el 91.1 % de las personas ocupadas en abril-junio de 2024 conservó su condición de encontrarse realizando una actividad productiva en el mismo trimestre de 2025, el 18.3 % de los desocupados permaneció en esa situación, mientras que el 79.1 % de las personas inactivas continuó en su estado al cierre del segundo trimestre de 2025. En tanto que el 54.4 % de los desocupados y el 16.6 % de los inactivos transitaron a la condición de ocupados al cabo de un año.

Adicionalmente, al evaluar el mercado de trabajo desde una perspectiva anual, es decir considerando el promedio de los últimos cuatro trimestres, se evidenció una tasa de ocupación (TO) de 62.5 % y una tasa global de participación (TGP) en 65.8 %, alcanzando ambos el valor histórico más alto en sus respectivas series. En lo que respecta a los indicadores de subutilización, la tasa de desocupación abierta (SU1) promedió 5.0 % durante el referido período, la SU2 7.2 %, la SU3 9.2 % y la SU4 11.4 %.

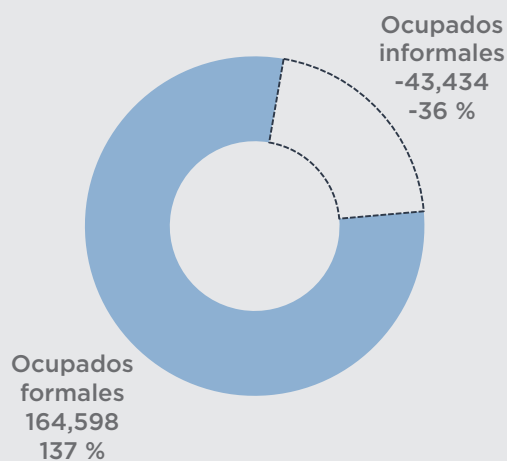
La encuesta reportó que sólo el 15.2 % de la fuerza de trabajo se encontraba en situación de desocupación de larga duración, es decir de un año y más. El 34.0 % había realizado gestiones de búsqueda durante un período menor a un mes, el 32.2 % por un lapso de un mes a menos de seis meses y el 18.6 % durante más de seis meses y menos de un año.

Finalmente, al realizar un balance en el análisis de los indicadores del mercado laboral al cierre del segundo trimestre de 2025, los resultados de la ENCFT continúan reflejando un desempeño positivo en los indicadores de ocupación, desocupación e informalidad. En este contexto, tanto el nivel como la tasa de ocupación se encuentran en máximos históricos, mientras que la desocupación y la tasa de informalidad se ubican en torno a sus mínimos desde el inicio de la serie estadística de la encuesta. Este comportamiento se ha logrado a pesar de los desafíos de un entorno internacional complejo, lo que evidencia la solidez de los fundamentos macroeconómicos y la resiliencia de los sectores productivos del país.

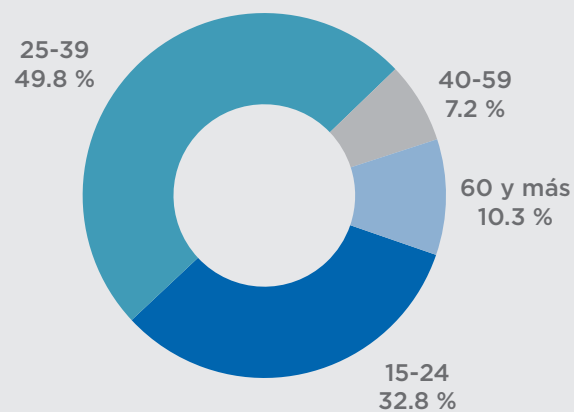
CIFRAS RELEVANTES



Nuevos ocupados abril-junio 2025
Proporción de la variación interanual



Nuevos ocupados por grupo etario abril-junio 2025
Proporción de la variación interanual del total de ocupados



Tasa de informalidad



56.1 %

2024 II



54.0 %

2025 II

^{1/}Cifras preliminares.

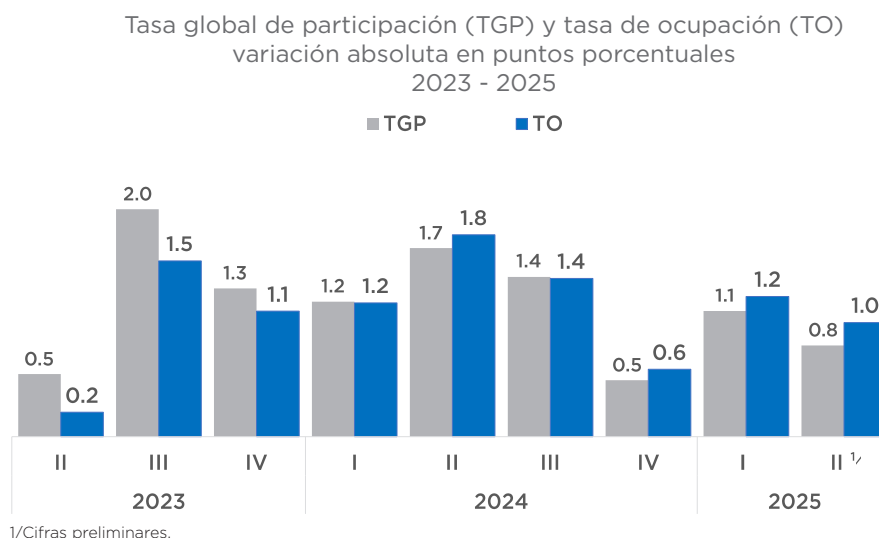
A. Análisis coyuntural

A.1. Principales indicadores del mercado laboral

A.1.1. Principales indicadores

El levantamiento de la Encuesta Nacional Continua de Fuerza de Trabajo (ENCFT) correspondiente a abril-junio de 2025 arrojó que el total de ocupados de la economía dominicana (incluyendo los

formales e informales) alcanzó los 5,123,548 trabajadores. Al comparar con igual trimestre de 2024, se verificó un incremento de 121,164 nuevos ocupados netos, equivalente a una expansión interanual de 2.4 %.



Con este resultado, la tasa de ocupación (TO), es decir la relación entre el total de ocupados y la población en edad de trabajar (PET), se mantuvo en 62.8 % para abril-junio de 2025, siendo la cifra más alta en la serie de este indicador. Este valor supera en 1.0 puntos porcentuales (p.p.) la tasa obtenida en abril-junio del año 2024.

De igual manera, el grado de inserción de las personas mayores de 15 años en el mercado laboral, medido mediante la tasa global de participación (TGP), la cual se define como la relación entre la fuerza de trabajo (PEA) y la población en edad de trabajar (PET), registró su valor máximo al ubicarse en 66.1 % para el segundo trimestre de 2025, 0.8 p.p. por encima de la tasa observada en igual período de 2024. Lo anterior obedece a la expansión de la fuerza de trabajo en 106,510 personas, reflejando el incremento de la ocupación y una reducción de los desocupados abiertos, es decir, el número de personas que buscaron trabajo activamente durante el lapso comprendido entre abril y junio de 2025.

A.1.2. Indicadores de subutilización de la fuerza laboral

En lo referente a la evolución de las estadísticas de subutilización de la mano de obra, la tasa de desocupación oficial, es decir el primer indicador de subutilización (SU1), conocido como tasa de desocupación abierta y definido como la proporción de la Fuerza Laboral o Población Económicamente Activa (PEA) que se encuentra desocupada y buscando activamente trabajo (desocupados abiertos), se redujo de 5.3 % en abril-junio de 2024 a 5.0 % en igual trimestre de 2025. Cabe destacar, que la tasa de desocupación abierta luego de haber alcanzado 8.0 % en el primer trimestre de 2021 como consecuencia de los efectos de la pandemia, ha venido reduciéndose hasta permanecer en los últimos trimestres en torno a sus valores mínimos dentro de la serie histórica.

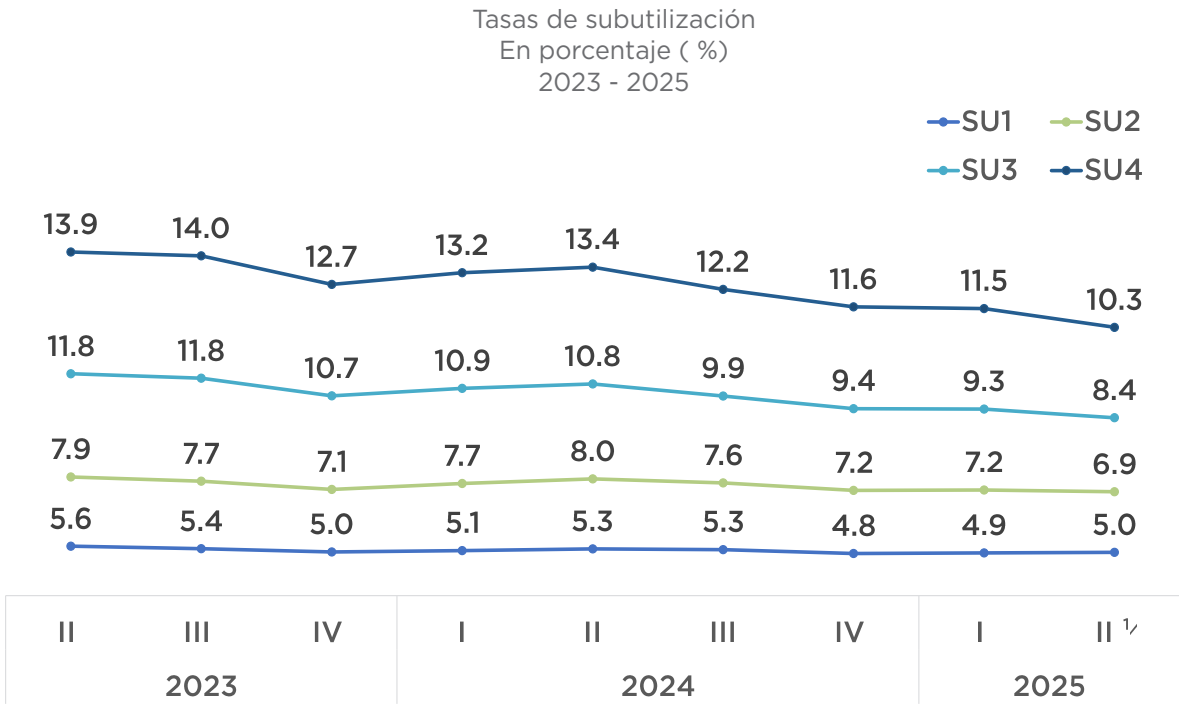
En cuanto a la tasa de subutilización SU2, que incluye, además de los desocupados

abiertos a aquellos que, aunque están ocupados desearían trabajar más horas (subocupados), la misma se colocó en 6.9 % en el segundo trimestre de 2025.

La tasa de subutilización de la fuerza de trabajo SU3, similar a la anteriormente conocida como tasa de desocupación ampliada, que toma en consideración tanto a los desocupados abiertos (buscando activamente trabajo) como a las personas que tienen alta probabilidad de presionar el mercado de trabajo o insertarse dentro de la fuerza de trabajo (fuerza potencial) pasó de 10.8 % en el segundo trimestre de 2024 a 8.4 % en abril-junio de 2025,

para una disminución de 2.4 punto porcentual. Esta variación estuvo asociada fundamentalmente a la reducción observada en la fuerza de trabajo potencial (-120,338) en los últimos doce meses.

En tanto que la tasa SU4, que agrega todas las condiciones de subutilización y se estima como el cociente de los desocupados abiertos, los subocupados por insuficiencia de horas y la fuerza de trabajo potencial entre la fuerza de trabajo ampliada, se ubicó en 10.3 % en el trimestre abril-junio de 2025 para una reducción interanual de 3.0 puntos porcentuales.

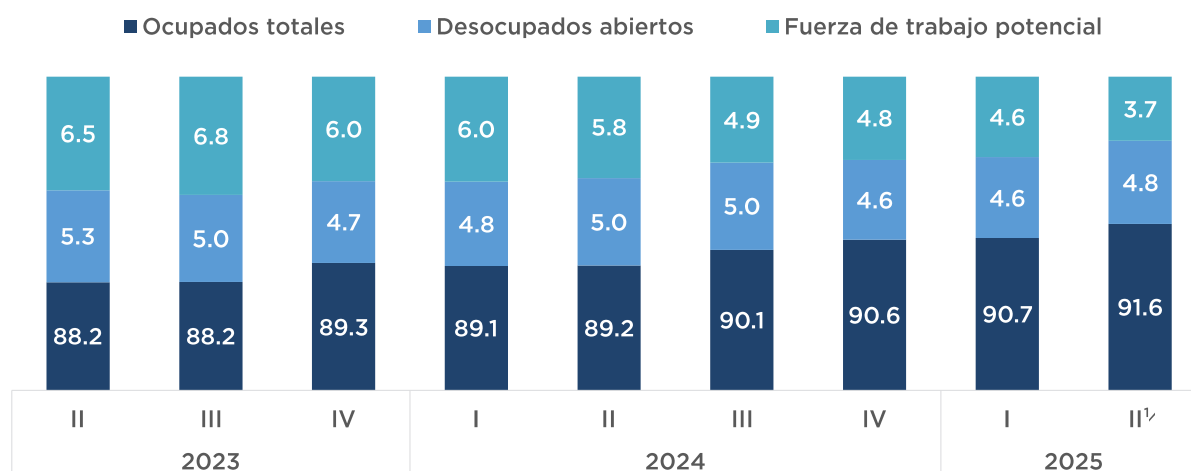


1/Cifras preliminares.

La fuerza de trabajo o PEA ampliada, compuesta por la población ocupada (activos y ausentes), los desocupados abiertos y la fuerza de trabajo potencial, se ubicó en 5,596,347 personas en el segundo trimestre de 2025. El 91.6 % de esta población se encontraba bajo la condición de ocupados para el referido período, registrando un aumento interanual

de 2.4 puntos porcentuales; mientras que, la participación de la población que estaba buscando activamente trabajo se ubicó en 4.8 % en abril-junio de 2025. A su vez, la proporción de la fuerza de trabajo potencial dentro la fuerza de trabajo ampliada se redujo en 2.1 p.p. en comparación con el segundo trimestre de 2024.

Descomposición de la fuerza de trabajo ampliada
En porcentaje (%)
2023 - 2025



1/Cifras preliminares.

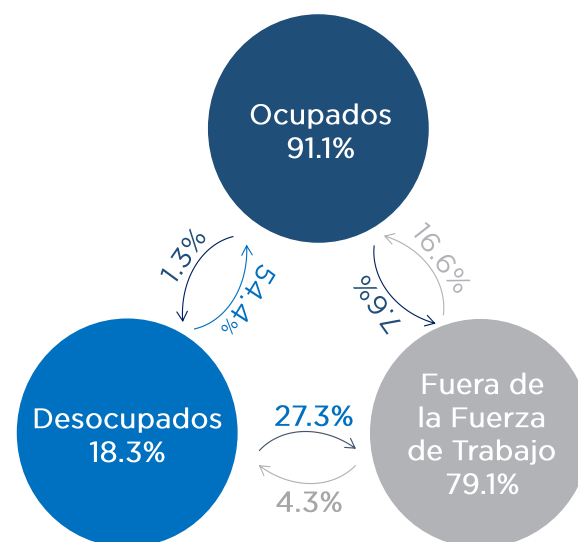
A.1.3. Dinámica de transición del mercado laboral

Para tener una mejor perspectiva del comportamiento de los ocupados, desocupados y la población fuera de la fuerza de trabajo, resulta importante estudiar cómo transitan las personas que forman parte de la PET entre las diferentes condiciones del mercado laboral. Este estudio permite comprender la dinámica del empleo y los cambios en la participación laboral a lo largo del tiempo.

El análisis se concentra en observar, en un lapso determinado, los flujos brutos del panel dinámico de la ENCFT a través de submuestras que coinciden entre diferentes períodos. Para estos fines, se evalúan las transiciones en base a la entrada y salida de un 20 % de la muestra que es común con igual trimestre del año anterior. Los resultados del panel se representan a través de círculos que se refieren a aquellas personas que conservaron su estado dentro del mercado laboral con respecto al período de comparación y de flechas que contienen el porcentaje de movilización dentro del mercado.

En este tenor, el panel arroja que el 91.1 % de las personas ocupadas en abril-junio de 2024 conservó su condición de encontrarse realizando una actividad productiva en el mismo trimestre de 2025, un 7.6 % de los ocupados salió de la fuerza de trabajo (condición de inactivos) y el 1.3 % restante pasó de la ocupación a la desocupación.

Dinámica de transición del mercado laboral
En porcentaje (%)
abril-junio 2025



Asimismo, del total de desocupados en abril-junio de 2024, un 54.4 % se movilizó hacia la ocupación un año después, un 18.3 % mantuvo su situación de desocupados y el 27.3 % restante pasó a la inactividad; mientras que, del total de las personas inactivas en el segundo trimestre de 2025, el 79.1 % conservó su condición respecto a igual período del año anterior, el 16.6 % circuló hacia la ocupación y el 4.3 % se activó en la búsqueda de trabajo, contribuyendo estos movimientos al aumento de la fuerza de trabajo o PEA.

A.2. Ocupados

A.2.1. Caracterización de los ocupados

Durante el segundo trimestre de 2025, la creación neta de puestos de trabajo con respecto al período abril-junio de 2024 estuvo liderada por el sector industrias con un crecimiento de 51,113 nuevos ocupados, seguido de hoteles, bares y restaurantes (35,363), otros servicios (26,335), salud y asistencia social (21,369), transporte y comunicaciones (13,796), comercio (13,646) y electricidad y agua (1,800). En contraste, se observaron reducciones en la ocupación para agricultura y ganadería (-27,373), construcción (-8,809), administración pública y defensa (-4,749), e intermediación financiera y seguros (-1,487).

Al examinar la distribución por categoría ocupacional, la encuesta exhibió un incremento interanual de 72,239 empleados privados en comparación con el segundo trimestre de 2024. Este grupo representa el 39.7 % de la población ocupada total en el referido período. Adicionalmente, se registró un aumento de 47,764 patrono o socio activo, seguidos de los empleados del estado (25,352), los familiares no remunerados (3,299) y los servicios domésticos (2,066). En cambio, los trabajadores por cuenta propia presentaron una disminución de 29,555.

En relación con los grupos ocupacionales, el aumento en la cantidad de ocupados se concentró en el segmento de profesionales e intelectuales (36,721), operadores

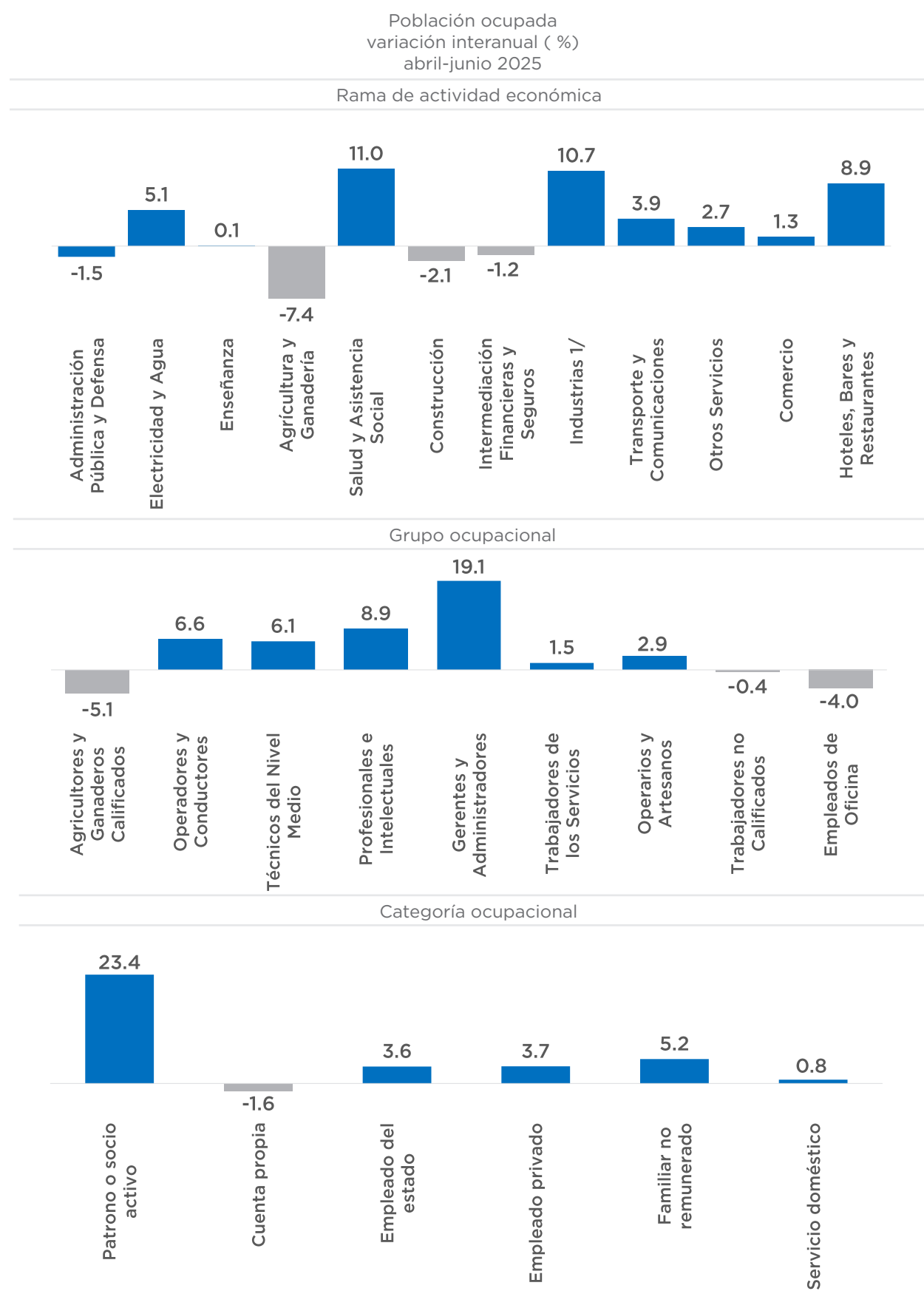
y conductores (31,333), gerentes y administradores (23,441), operarios y artesanos (22,134), técnicos del nivel medio (20,170) y trabajadores de los servicios (19,865). En tanto que se verificó una contracción en el número de los empleados de oficina (-17,839), agricultores y ganaderos clasificados (-11,252) y trabajadores no clasificados (-3,409).

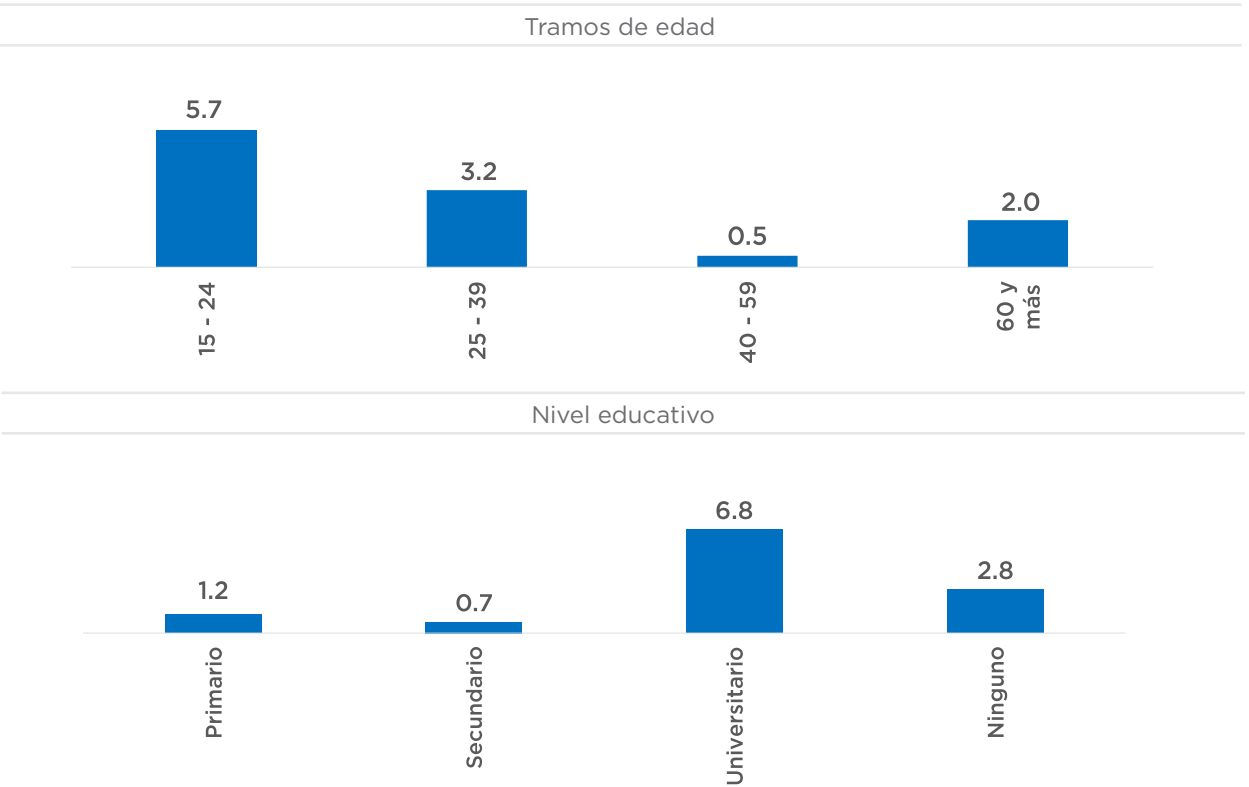
Al evaluar la dinámica del empleo según género, se resalta la población masculina con un mayor incremento en la cantidad de ocupados, representando el 64.7 % de los 121,164 empleos generados en el segundo trimestre de 2025 respecto a igual período del 2024, equivalente a 78,440 puestos de trabajo. Mientras que, las mujeres registraron el restante 35.3 % de los empleos adicionales (42,724 personas).

Es importante destacar que la creación neta de empleo se centró en personas con estudios universitarios, quienes representaron unos 86,532 ocupados adicionales en la fuerza de trabajo. En cuanto a los demás niveles educativos¹, se observaron incrementos interanuales del orden de 19,669 trabajadores con nivel secundario, 10,614 con grado académico primario y 4,349 sin ningún nivel educativo.

Respecto al análisis por grupo etario, la generación de empleo fue impulsado principalmente por los adultos emergentes con edades comprendidas entre 25-39 años, quienes registraron 60,330 nuevos puestos de trabajo, seguido por el grupo de 15 a 24 años con un aumento de 39,689 personas. La población mayor de 60 años y más reportó 12,439 nuevos trabajadores y los adultos de 40 a 59 años sumaron 8,706 trabajos adicionales.

¹Los niveles educativos fueron actualizados en abril-junio de 2024 según el nuevo esquema aprobado por el Ministerio de Educación de la República Dominicana (MINERD), en el cual se contempla para los niveles primario y secundario cursos desde 1ro hasta 6to cada uno,





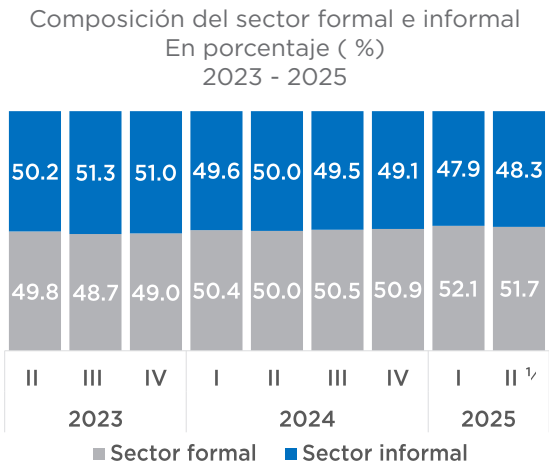
Cifras preliminares.
1/Incluye explotación de minas y canteras.
Nota: La ENCFT es una encuesta por muestreo probabilístico, cuyas estimaciones de los indicadores vienen acompañadas por indicadores de variabilidad. De manera que, aquellas clasificaciones para las que el tamaño de la muestra efectiva sea menor, es prudente complementar el análisis coyuntural con el tendencial.

A.2.2. Población por sector: formal, informal, ocupados formales e informales

De acuerdo con los resultados arrojados por la ENCFT, el sector formal de la economía, compuesto por los ocupados cuya empresa o negocio donde laboran cumple con al menos uno de los criterios de estar inscrita en el Registro Nacional de Contribuyentes (RNC) o realizar registro de las transacciones comerciales en libros de contabilidad auditables, representa el 51.7 % de la población ocupada para el segundo trimestre del año 2025, superior en 1.7 p.p. respecto al 50.0 % observada en el trimestre abril-junio de 2024.

Asimismo, las cifras relacionadas al sector informal que consideran las recomendaciones contenidas en el Manual de Informalidad de la Organización Internacional del Trabajo (OIT) del año 2013 sobre la clasificación de los ocupados en este sector (ocupados que trabajan en empresas

que no tienen organización jurídica, ni contabilidad organizada), arrojan que en el período de referencia los trabajadores en el sector informal, excluyendo el servicio doméstico, mostraron una participación de un 48.3 % de los ocupados.



1/Cifras preliminares.

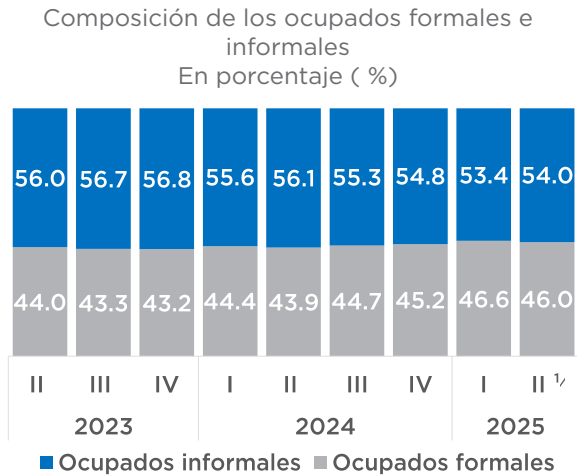
En términos absolutos, los ocupados en el sector formal exhibieron un incremento interanual de 140,589 puestos de trabajo; mientras los que laboran en el sector informal registraron una disminución de 21,491 empleos para abril-junio de 2025. En cuanto a los servicios domésticos, estos adicionaron 2,066 ocupados en el trimestre analizado.

Es importante precisar, que uno de los cambios más relevantes en cuanto a la medición de la informalidad que surge de los últimos lineamientos de la OIT en la materia, es que los trabajadores se clasifican como ocupados formales o informales conforme tengan o no acceso a los beneficios de la seguridad social producto de su relación de trabajo. En síntesis, el término de sector formal o informal hace referencia al tipo de empresa que genera la ocupación, en cambio, el concepto de ocupación formal o informal se concentra en las condiciones del trabajador en su puesto de trabajo. De tal manera, se destaca el caso de los empleados del servicio doméstico, que se consideran como un segmento aparte y no dentro del sector informal.

En este tenor, por definición de la OIT la ocupación informal consiste en sumar a los trabajadores informales laborando en el sector informal, los empleados del servicio doméstico informal, los trabajadores informales en el sector formal, así como a los trabajadores familiares no remunerados que laboran en el sector formal. En base a esta definición amplia, el porcentaje de informalidad total se situó en 54.0 % durante abril-junio de 2025, registrando una disminución de 2.2 p.p. al comparar con el 56.1 % observado en igual período de 2024. En términos absolutos, el número de ocupados formales experimentó un aumento interanual de 164,598 personas respecto al segundo trimestre del año 2024, mientras que informales se redujeron en 43,434 empleados.

Al analizar de manera detallada la composición de los empleos generados según el sector, las actividades económicas que presentaron un crecimiento en la

cantidad de trabajadores formales fueron industria (42,205), comercio (30,037), transporte y comunicaciones (20,727), salud y asistencia social (20,717), hoteles, bares y restaurantes (13,727), otros servicios (12,204), enseñanza (12,128) y electricidad y agua (453). En sentido contrario, la administración pública y defensa experimentó una reducción de 4,749 puestos, agricultura y ganadería de 4,175, construcción de 1,813 e intermediación financiera y seguros de 873 empleos.



1/Cifras preliminares.

En lo que respecta al sector informal, el incremento de los ocupados se evidenció en hoteles, bares y restaurantes (21,635), otros servicios (12,065), industria (8,907), electricidad y agua (1,346) y salud y asistencia social (651). Este aumento atenuó las reducciones de 66,096 puestos registrados en las actividades económicas agricultura y ganadería (-23,197), comercio (-16,391), enseñanza (-11,966), construcción (-6,996), transporte y comunicaciones (-6,932) e intermediación financiera y seguros (- 614).

En cuanto a los grupos ocupacionales, en el sector formal aquellos que presentaron una variación absoluta positiva en abril-junio de 2025 respecto a igual trimestre del año anterior comprenden los profesionales e intelectuales (43,674), trabajadores de los servicios (42,548), operadores y conductores (29,351), operarios y artesanos (14,475), técnicos del nivel medio (14,091),

gerentes y administradores (13,097), trabajadores no calificados (2,113) y agricultores y ganaderos (346). En cambio, se evidenció una disminución de 19,106 empleados de oficina.

En el sector informal los mayores aumentos interanuales del empleo se observaron principalmente en los grupos de gerentes y administradores (10,344), operarios y artesanos (7,659), técnicos del nivel medio (5,498), operadores y conductores (5,023) y empleados de oficina (1,267). En tanto que los trabajadores de los servicios mostraron un descenso de 28,886 empleos, los agricultores y ganaderos de 11,598, profesionales e intelectuales de 6,006 y los trabajadores no calificados de 4,792 puestos.

Respecto a las categorías ocupacionales, en el sector formal se evidenció un incremento interanual de 83,353 empleados privados, de 25,352 trabajadores del estado, 22,308 patronos o socios activos y de 9,896 cuentapropistas. En contraparte, los familiares no remunerados presentaron una disminución de 320 ocupados. En el sector informal, la categoría patronos o socios activos exhibió una expansión de 25,456 ocupados, seguido de los familiares no remunerados con 3,619 adicionales, mientras los cuenta propia mostraron una disminución de 39,451 empleos y los empleados privados de 11,114 ocupados para el segundo trimestre de 2025 en relación con al mismo período de 2024.

Desde el punto de vista de algunas variables demográficas, la población masculina en el sector formal presentó un total de 96,790 nuevas plazas de empleos para abril-junio de 2025 en comparación con igual semestre de 2024, en tanto que la cantidad de mujeres ocupadas evidenció unos 43,799 empleos adicionales en el referido lapso. En el sector informal, se registró una disminución interanual de 12,396 puestos de trabajo en los hombres y de 9,094 en las mujeres.

Con relación a los grupos etarios, la población con edades comprendidas entre 40-59 años resultó ser la más favorecida en

la creación de nuevos puestos en el sector formal, al registrar un aumento interanual de 59,573 ocupados. Le siguieron los grupos de 15 a 24 años con 39,221 nuevos empleos, de 25 a 39 años con 37,644 y la población de 60 años y más de edad con 4,151 nuevos ocupados. En el sector informal, la población ocupada mostró un incremento de 25,143 empleos en el rango de 25 a 39 años y de 5,074 en el de 60 años y más de edad, mientras se observó una disminución en los grupos de 40 a 59 años y de 15 a 24 años, en el orden de 49,287 y 2,420 empleos, respectivamente.

En cuanto al nivel educativo, la expansión del empleo en el sector formal se manifestó principalmente en personas con algún nivel de formación académica, resaltándose un aumento de 82,377 ocupados con estudios universitarios y 46,945 con grado secundario. Asimismo, se registraron incrementos de 5,608 puestos de trabajo en personas con nivel primario y de 5,659 empleos adicionales en aquellas sin ningún nivel de instrucción formal. En la ocupación del sector informal se crearon 11,227 nuevos trabajos realizados por personas con nivel primario y 3,304 ocupados con estudios universitarios, en tanto que se observó una disminución de 29,295 y 6,727 trabajadores con grado secundario y sin ningún nivel educativo, respectivamente.

Movilidad laboral interregional en el período 2022 - 2025

En el análisis de la movilidad laboral interregional presentado en el recuadro “Movilidad laboral interregional en el período 2022-2025”¹, el mercado laboral dominicano revela patrones heterogéneos de desplazamiento de trabajadores, tanto desde la perspectiva regional como por sectores de actividad económica. Dada su importancia para comprender la dinámica de integración laboral y evaluar la distribución geográfica del capital humano, este apartado analiza el perfil de los trabajadores que se trasladan a una provincia distinta a la de su residencia para desempeñar una actividad económica. A partir de los datos de la Encuesta Nacional Continua de Fuerza de Trabajo (ENCFT), se examinan las condiciones sociodemográficas y las características de sus trayectorias, con especial atención en los trabajadores jóvenes, grupo destacado en la generación de nuevos empleos durante el trimestre abril-junio de 2025.

Entre 2022 y el segundo trimestre de 2025, la movilidad laboral interregional revela aspectos diferenciados respecto de los trabajadores que permanecen en su provincia de residencia, perfilando a los móviles como adultos jóvenes, con formación académica superior y mayor probabilidad de estar casados. El desplazamiento se concentra principalmente en el grupo de 15 a 39 años, que representa el 56.7 % del total, mientras que los mayores de 60 años y más registran la menor movilidad (7.4 %). En términos educativos, el 39.3 % de los trabajadores móviles poseen estudios universitarios frente al 24.1 % de aquellos que permanecen en su lugar de residencia. Asimismo, se observa una ligera predominancia de la población masculina (59.4 %) y una mayor propensión al desplazamiento entre los trabajadores casados (17.9 %), en contraste con el 12.9 % de quienes no se trasladan.

Particularmente, durante el primer semestre de 2025, en la población joven de 15 a 39 años que se traslada fuera de su área de residencia para trabajar, predomina la participación masculina (62.3 %) y destacan quienes poseen educación universitaria (46.4 %) y secundaria (48.2 %), lo que evidencia que la movilidad se asocia a un perfil con mayor capital humano. En cuanto al estado civil, el 36.8 % de estos jóvenes son solteros y un 55.7 % son jefe(a) del hogar o esposo(a), en contrastes con el 61.2 % de la población que labora en su provincia de residencia. Esta diferencia se refleja asimismo en la proporción de empleados jóvenes que son hijos(as) del jefe(a) del hogar, representando el 34.8 % en el grupo que se desplaza frente a un 28.6 % de quienes permanecen, equivalente a una brecha de 6.2 puntos porcentuales.

Adicionalmente, se estimaron las distancias promedio que deben recorrer en 2025 los trabajadores móviles jóvenes para desempeñar su actividad económica fuera de su provincia de residencia. Para ello, se construyó una matriz de distancias a nivel provincial utilizando la fórmula Haversine², que permite calcular la distancia más corta entre dos puntos sobre la superficie terrestre, considerando las coordenadas de latitud y longitud de los centros de las capitales provinciales. A partir de esta matriz, se calcularon distancias promedioponderadas por provincias, agrupadas según regiones de planificación³, permitiendo identificar aquellas que concentran a los trabajadores que deben desplazarse más lejos, lo que constituye un indicador indirecto de los costos de movilidad, las oportunidades de empleo en el lugar de residencia y las presiones sobre la infraestructura de transporte.

El gráfico 1 muestra la distribución por regiones de planificación de las distancias mínimas que deben recorrer los jóvenes entre los 15 y 39 años para realizar su actividad económica en una provincia distinta a la de su residencia. Estas distancias se presentan en un diagrama de violín, en el cual el ancho de la curva de densidad, también conocido como el “cuerpo” del violín, indica la concentración de datos. Por lo tanto, un cuerpo más ancho indica una mayor densidad de observaciones en las distancias medidas en kilómetros (km) presentadas en el eje horizontal, mientras que en el eje vertical las regiones se ordenan en forma descendente según su promedio trimestral de la tasa de exportación de mano de obra.

¹Ver “Recuadro: Movilidad laboral interregional en el período 2022 - 2025”, presentado en Boletín trimestral del mercado laboral enero-marzo 2025 del BCRD.

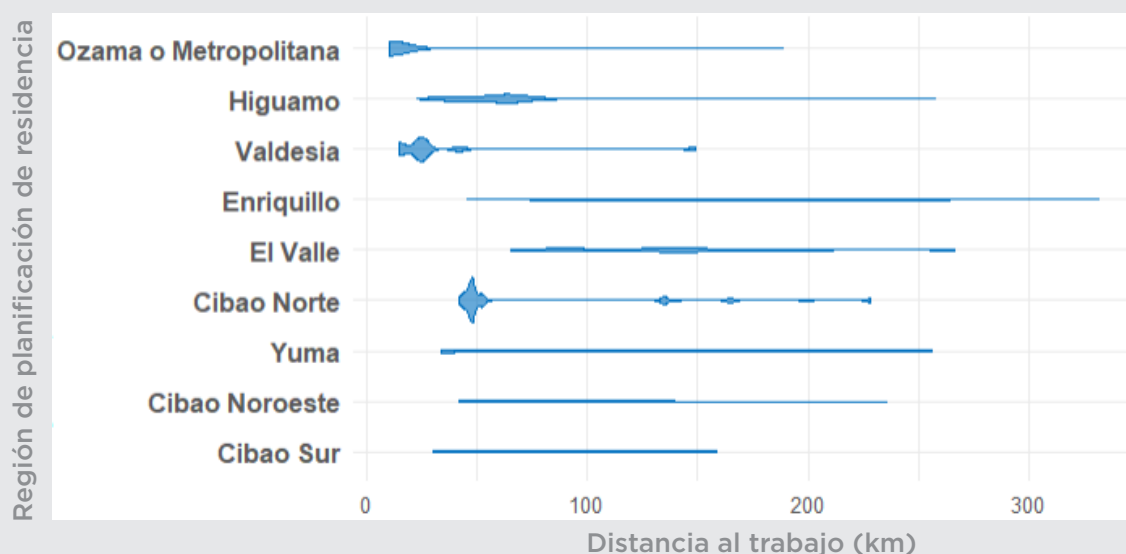
² Maria, E., Budiman, E., & Taruk, M. (2020). Measure distance locating nearest public facilities using Haversine and Euclidean Methods. In Journal of Physics: Conference Series (Vol. 1450, No. 1, p. 012080). IOP Publishing.

³ Las regiones de planificación fueron establecidas mediante el Decreto 710-04 del 30 de julio de 2004, con el objetivo de organizar el territorio nacional para fines de desarrollo regional y ordenamiento territorial. Estas regiones son: Cibao Norte, Cibao Sur, Cibao Nordeste, Cibao Noroeste, Valdesia, Enriquillo, El Valle, Yuma, Higuamo y Ozama.

En ese sentido, es importante mencionar que, entre las regiones con una mayor proporción de trabajadores jóvenes que se desplazan fuera de su provincia, Ozama o Metropolitana y Valdesia registran las menores distancias recorridas por la población móvil para acceder a las provincias donde laboran, con promedios de 18.9 km y 34.1 km, respectivamente. Las regiones Enriquillo y El Valle, localizadas en el sur del país, presentan desplazamientos de larga distancia por parte de sus residentes, exhibiendo un trayecto promedio de 174.0 km con una mediana de 152.0 km los de Enriquillo, mientras que en El Valle los traslados promedian 127.2 km con una mediana de 126.1 km. En el resto de las regiones, los empleados jóvenes deben recorrer, en promedio, más de 65 km.

Estos hallazgos evidencian que los patrones heterogéneos de movilidad laboral interregional en la República Dominicana generan desigualdades territoriales tanto en el acceso al empleo como en el perfil de quienes participan en dichos desplazamientos. Los jóvenes de 15 a 39 años constituyen el grupo más representativo entre los trabajadores que se trasladan fuera de su provincia de residencia para desempeñar una actividad económica, destacando la población masculina y niveles académicos superiores en comparación con quienes permanecen en su lugar de residencia. Asimismo, la matriz de distancias muestra que los trabajadores jóvenes deben recorrer trayectos considerables, en algunos casos superiores a 120 km, lo que incrementa tanto el tiempo de tránsito como los costos de movilidad asociados al empleo. En este contexto, y considerando que las oportunidades laborales no se distribuyen de manera homogénea, resulta fundamental evaluar estos flujos internos para analizar la asimetría en el acceso al trabajo, con el propósito de orientar las políticas públicas hacia un desarrollo territorial más equilibrado.

**Gráfico 1. Distribución de distancias de movilidad interregional
En kilómetros (km)
2025**



1/Cifras preliminares.

Fuente: Cálculos realizados a partir de informaciones de la Encuesta Nacional Continua de Fuerza de Trabajo (ENCFT)

A.2.3. Ingresos

El ingreso promedio por hora proveniente del trabajo presentó un crecimiento interanual del 9.1 % en valores nominales, alcanzando RD\$162.8 por hora durante el segundo trimestre 2025, en comparación con RD\$149.3 por hora en igual período de 2024. El promedio de horas de trabajo a la semana se ubicó en 40.1 horas.

En el sector formal, se verificó un aumento interanual del ingreso promedio por hora en torno al 6.5 % (equivalente a RD\$11.5 por hora), ubicándose en RD\$188.07 por hora en abril-junio de 2025. Esta variación es sustentada principalmente por los grupos ocupacionales profesionales e intelectuales, empleados de oficina, trabajadores de los servicios y los trabajadores no calificados, los cuales representan un 66.3 % de la población ocupada en el referido sector.

Con relación al ingreso por hora promedio de los ocupados en el sector informal, el mismo exhibió un crecimiento de 10.8 % (equivalente a RD\$13.8 por hora) en el segundo trimestre de 2025 alcanzando los RD\$140.96 por hora. Este aumento se atribuye principalmente a los grupos ocupacionales trabajadores de los servicios, operarios y artesanos, trabajadores no calificados, operadores y conductores, y agricultores y ganaderos calificados, los cuales representan el 92.4 % de los ocupados en este sector.

A.3. Desocupados

A.3.1. Caracterización de los desocupados

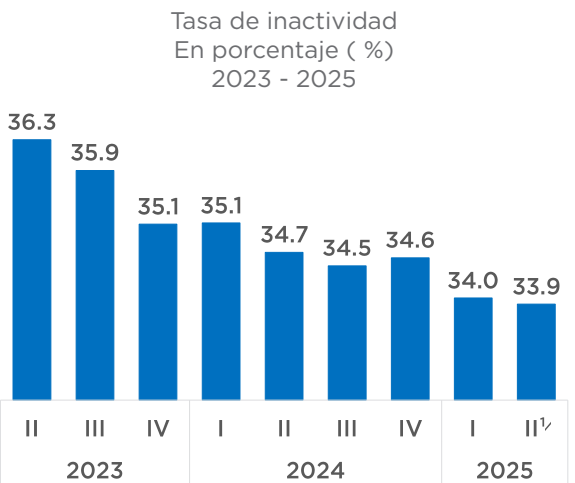
La tasa de desocupación abierta (SU1) se ubicó en 5.0 % en el segundo trimestre del año 2025. En este sentido, la composición de los desocupados abiertos presentó una tasa de cesantía y de los nuevos desocupados de 4.4 % y 0.5 %, respectivamente.

El comportamiento de la tasa de desocupación por género reveló una SU1 masculina de 2.8 % en abril-junio del 2025, mientras que la femenina resultó ser 2.8 veces mayor que la masculina, ubicándose en 7.8 % en el referido período.

A.4. Inactivos y fuerza de trabajo potencial

La población fuera de la fuerza de trabajo o económicamente inactiva, está compuesta por dos grupos: a) personas que no buscaron trabajo ni estaban disponibles para realizar una actividad económica y b) la fuerza potencial, que incluye a aquellas personas que pueden estar disponibles para trabajar, pero no llevaron a cabo un proceso de búsqueda activa de empleo, así como aquellas que sí habían realizado gestiones para conseguir un empleo, pero no estaban disponibles para laborar.

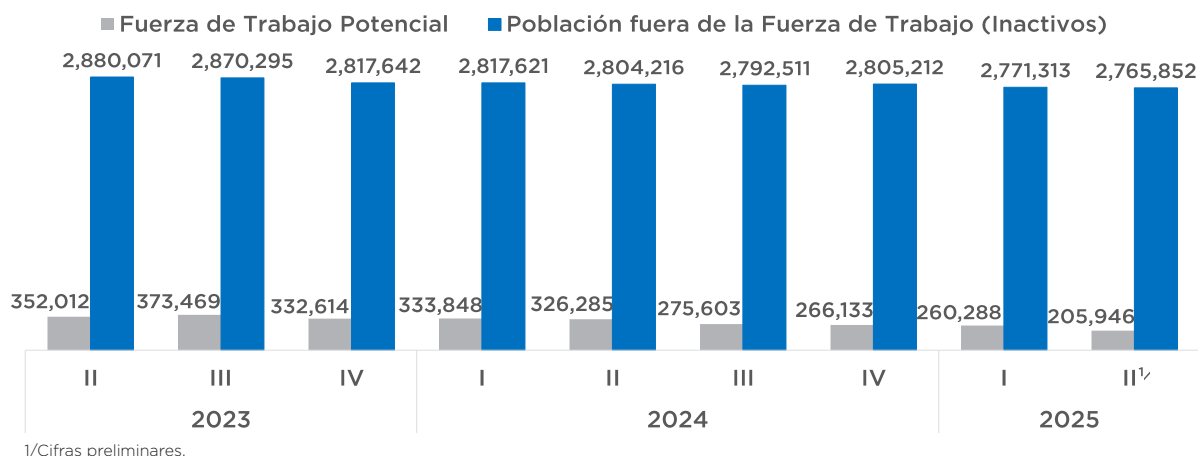
En el segundo trimestre del año 2025, el grado de inactividad en la economía representó un 33.9 % de la población en edad de trabajar, inferior en 0.8 p.p. respecto a la tasa obtenida en abril-junio de 2024. Esto refleja una reducción interanual de 38,363 personas en condición de inactividad, cónsono con el incremento de la oferta de mano de obra.



1/Cifras preliminares.

Es preciso mencionar que en la disminución interanual de la inactividad incidió en gran medida la reducción de 120,338 personas en el segmento de la población identificado como fuerza de trabajo potencial en abril-junio de 2025 respecto a igual trimestre de 2024.

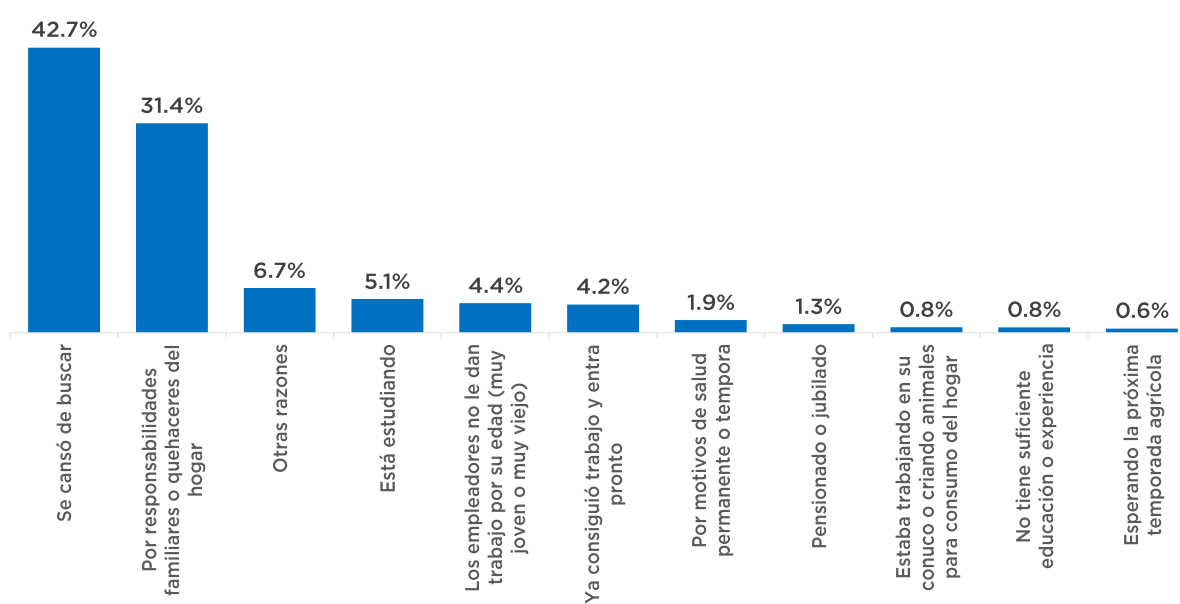
Fuerza de trabajo potencial y resto de la población inactiva
2023-2025



Cabe destacar que la fuerza de trabajo potencial, personas que tienen una alta probabilidad de presionar el mercado de trabajo o insertarse dentro de la fuerza de trabajo, está compuesta en aproximadamente un 99.0 % de aquellas personas que están disponibles para trabajar, pero no llevaron a cabo un proceso de búsqueda activa de empleo.

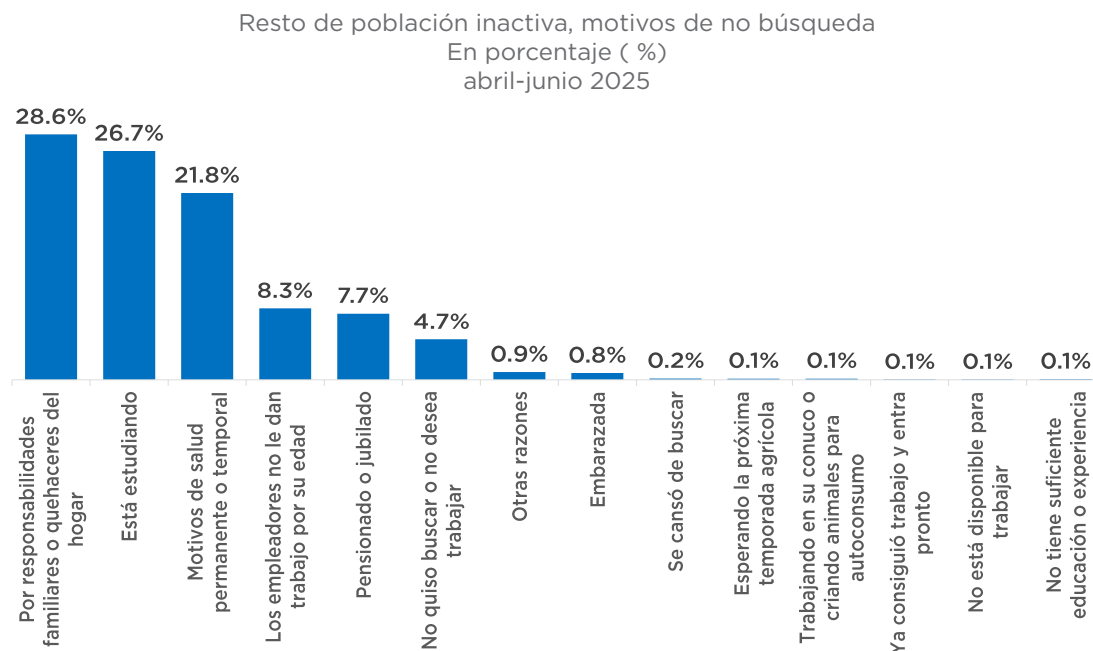
Este grupo en el trimestre abril-junio de 2025 se colocó en 203,982 personas de 15 años y más, de las cuales el 74.2 % indicó como motivo de no búsqueda que se cansó de buscar (42.7 %) o por responsabilidades familiares o quehaceres del hogar (31.4 %).

Fuerza de trabajo potencial, motivos de no búsqueda
En porcentaje (%)
abril-junio 2025

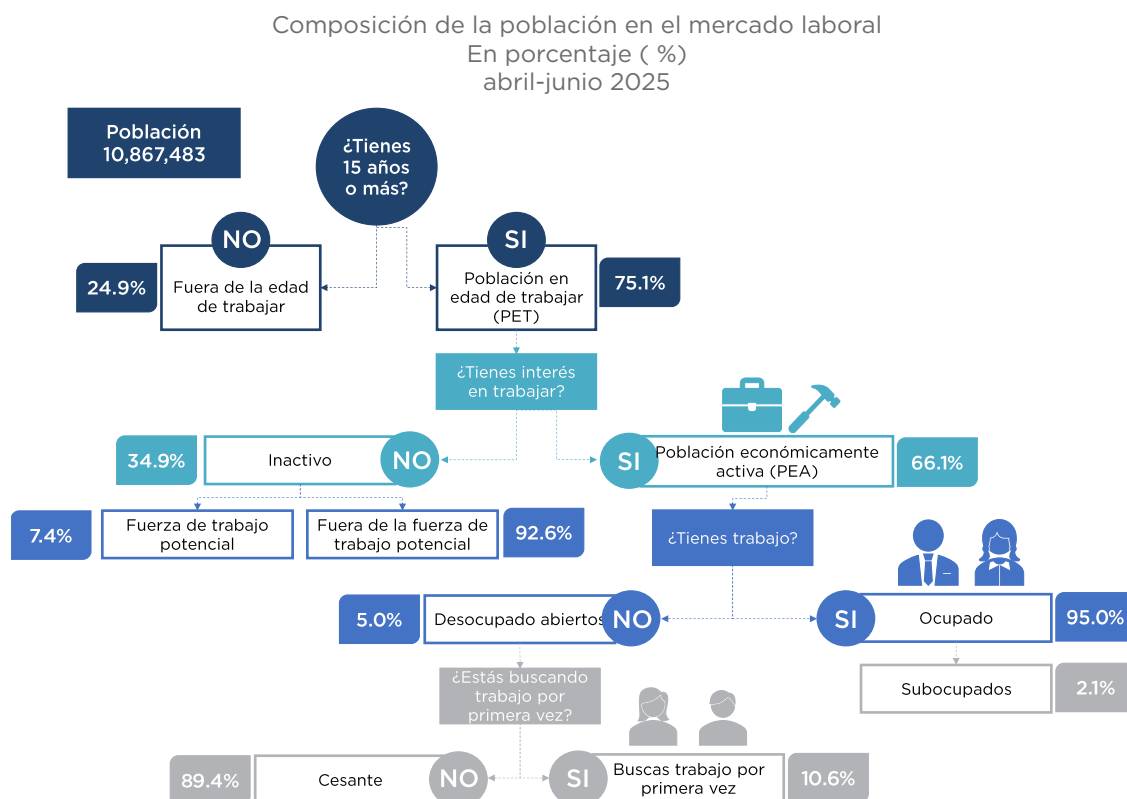


Del resto de personas inactivas, que no realizaron gestión de búsqueda de trabajo ni se encontraban disponibles para realizar una actividad económica, el 77.1 % corresponde a personas que optaron por no buscar

empleo por responsabilidades familiares o quehaceres del hogar (28.6 %), estudios (26.7 %) y motivos de salud permanente o temporal (21.8 %).



1/Cifras preliminares.



B. Perspectiva anual²

B.1. Principales indicadores del mercado laboral

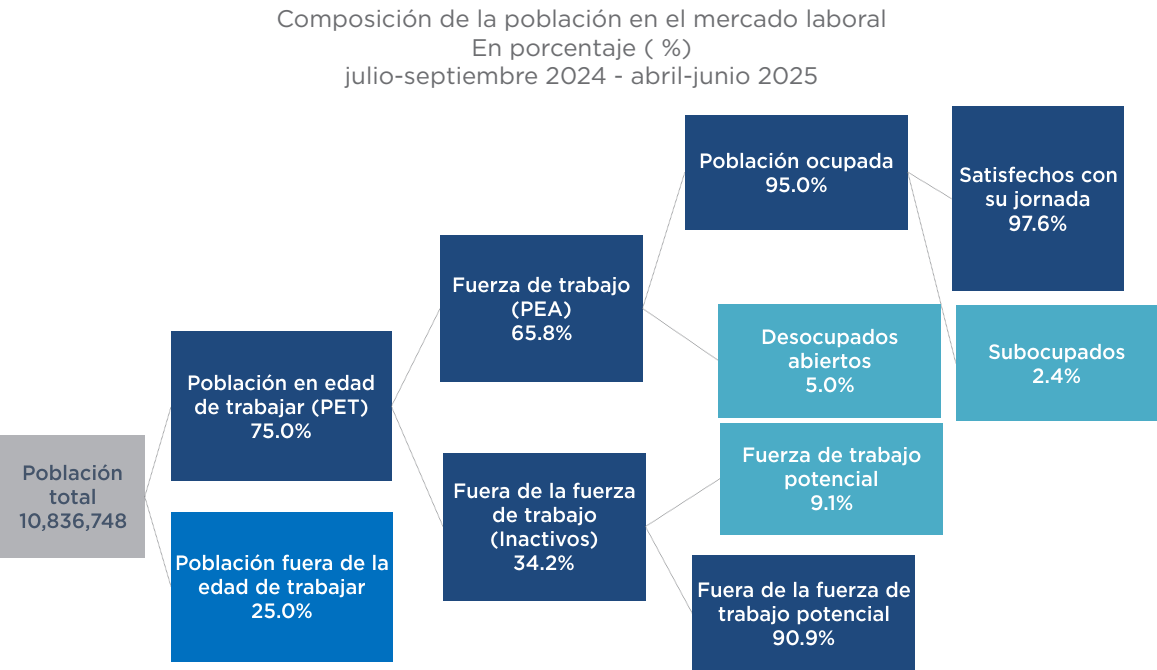
B.1.1. Principales indicadores

Al analizar la evolución del empleo en los últimos cuatro (4) trimestres, se observa una tasa de ocupación promedio de 62.5 %, exhibiendo una tendencia creciente en los promedios móviles de 12 meses registrados desde el año 2023, alcanzando su valor máximo de la serie en el período comprendido entre julio de 2024 y junio 2025.

La composición del mercado laboral refleja que, en promedio, para los últimos cuatro trimestres el 75.0 % de la población total correspondía a personas en edad de trabajar (PET), es decir 8.1 millones de dominicanos, de los cuales el 65.8 % perteneció a la fuerza de trabajo o PEA (ocupados y desocupados que buscaron activamente trabajo). Dicha proporción denominada como tasa global de participación (TGP), superó en 1.0 p.p. el promedio obtenido en los trimestres comprendidos entre julio 2023 y junio

de 2024, reflejando un mayor grado de inserción de la PET en el mercado laboral. El 95.0 % de la PEA se encontraba ocupado, de los cuales el 97.6 % reportó estar satisfecho con su jornada laboral, mientras que los subocupados, aquellos que deseaban trabajar más horas, habían trabajado un número de horas semanales inferior al umbral y se encontraban disponibles para trabajar más horas adicionales, representaron el 2.4 % del total de ocupados.

En cuanto a la población fuera de la fuerza de trabajo (inactivos), esta representó en promedio el 34.2 % de la población en edad de trabajar para el período en análisis. Dentro de este grupo, un 9.1 % corresponde a la fuerza de trabajo potencial, es decir, personas que tienen una alta probabilidad de presionar el mercado laboral o formar parte de la población económicamente activa.



² En esta sección se presentan comparaciones en términos de promedios anuales, arrojando una visión de lo acontecido en los últimos cuatro trimestres del período de estudio con respecto al promedio de los mismos trimestres del año anterior.

B.1.2. Indicadores de subutilización de la fuerza laboral

Al analizar las estadísticas de subutilización de la mano de obra, se observa que la tasa de subutilización de la fuerza laboral SU1 durante los últimos cuatro trimestres, comprendidos entre julio 2024 y junio 2025, se ubicó en 5.0 %.

En cuanto al resto de los indicadores de subutilización, en el referido período la SU2, que incluye subocupados por horas, se ubicó en 7.2 %; la tasa SU3, similar a la tasa de desocupación ampliada, fue de 9.2 %; y la tasa SU4 se colocó en 11.4 %.

Tasas de subutilización de la fuerza laboral
En porcentaje (%)
2023-2025

Subutilización de la fuerza laboral	2023		2024				2025	
	III	IV	I	II	III	IV	I	II ^{1/}
SU1-Tasa de desocupación abierta	5.4	5.0	5.1	5.3	5.3	4.8	4.9	5.0
SU2-Tasa de desocupación abierta y subocupación	7.7	7.1	7.7	8.0	7.6	7.2	7.2	6.9
SU3-Tasa de desocupación abierta y fuerza de trabajo potencial	11.8	10.7	10.9	10.8	9.9	9.4	9.3	8.4
SU4-Tasa compuesta de subutilización de la fuerza de trabajo	14.0	12.7	13.2	13.4	12.2	11.6	11.5	10.3

1/Cifras preliminares.

Subutilización de la fuerza laboral	Promedio		Variación promedio p.p
	2024*	2025**	
SU1-Tasa de desocupación abierta	5.2	5.0	-0.2
SU2-Tasa de desocupación abierta y subocupación	7.6	7.2	-0.4
SU3-Tasa de desocupación abierta y fuerza de trabajo potencial	11.0	9.2	-1.8
SU4-Tasa compuesta de subutilización de la fuerza de trabajo	13.3	11.4	-1.9

*Promedio de los trimestres III del 2023 - II del 2024. **Promedio de los trimestres III del 2024 - II del 2025.

B.2. Ocupados

B.2.1. Caracterización de los

La población ocupada promedió 5,080,473 en los últimos cuatro trimestres para un total de 142,364 ocupados netos adicionales en comparación con el promedio de los 12 meses transcurrido entre julio de 2023 y junio 2024, equivalente a un crecimiento de 2.9 %. Este incremento estuvo concentrado principalmente en las actividades de industria (30,604), hoteles, bares y restaurantes (20,273), transporte y comunicaciones

(17,611), comercio (15,414), otros servicios (15,235), administración pública y defensa (14,157), salud y asistencia social (13,777), construcción (10,499), enseñanza (7,693), e intermediación financiera y seguros (4,007). En cambio, los sectores económicos que mostraron reducción en la ocupación fueron agricultura y ganadería (-5,981) y electricidad y agua (-926).

Población ocupada 2024-2025					
Características	Promedio		Variación		p.p.
	2024*	2025**	Absoluta	Relativa (%)	
Ocupados	4,938,108	5,080,473	142,364	2.9	2.9
Rama de actividad económica					
Agricultura y ganadería	359,755	353,774	-5,981	-1.7	-0.1
Industrias 1/	484,069	514,673	30,604	6.3	0.6
Electricidad y agua	35,666	34,740	-926	-2.6	0.0
Construcción	418,009	428,509	10,499	2.5	0.2
Comercio	1,009,615	1,025,029	15,414	1.5	0.3
Hoteles, bares y restaurantes	403,233	423,506	20,273	5.0	0.4
Transporte y comunicaciones	346,252	363,863	17,611	5.1	0.4
Intermediarios y financieras	114,915	118,921	4,007	3.5	0.1
Administración pública y defensa	287,183	301,339	14,157	4.9	0.3
Enseñanza	306,317	314,010	7,693	2.5	0.2
Salud y asistencia social	195,282	209,059	13,777	7.1	0.3
Otros servicios	977,814	993,049	15,235	1.6	0.3
Grupo ocupacional					
Gerentes y administradores	118,267	136,561	18,294	15.5	0.4
Profesionales e intelectuales	408,739	451,467	42,728	10.5	0.9
Técnicos del nivel medio	318,433	336,410	17,977	5.6	0.4
Empleados de oficina	428,331	432,493	4,162	1.0	0.1
Trabajadores de los servicios	1,321,371	1,341,493	20,123	1.5	0.4
Agricultores y ganaderos calificados	210,454	224,918	14,463	6.9	0.3
Operarios y artesanos	758,391	774,326	15,935	2.1	0.3
Operadores y conductores	472,420	495,831	23,411	5.0	0.5
Trabajadores no calificados	901,702	886,974	-14,728	-1.6	-0.3
Categoría ocupacional					
Patrono o socio activo	217,161	240,697	23,536	10.8	0.5
Cuenta propia	1,807,802	1,791,979	-15,823	-0.9	-0.3
Empleado del estado	669,433	696,104	26,671	4.0	0.5
Empleado privado	1,940,103	2,044,316	104,213	5.4	2.1
Familiar no remunerado	61,406	61,979	573	0.9	0.0
Servicio doméstico	242,204	245,398	3,194	1.3	0.1
Tramos de edad					
15 - 24	711,813	725,337	13,524	1.9	0.3
25 - 39	1,836,716	1,900,078	63,362	3.4	1.3
40 - 59	1,771,299	1,821,023	49,724	2.8	1.0
60 y más	618,281	634,034	15,754	2.5	0.3
Nivel educativo					
Primario	862,228	878,892	16,664	1.9	0.3
Secundario	2,672,033	2,708,326	36,293	1.4	0.7
Universitario	1,251,734	1,335,813	84,079	6.7	1.7
Ninguno	152,113	157,442	5,328	3.5	0.1

Cifras preliminares. 1/Incluye explotación de minas y canteras.

*Promedio de los trimestres III del 2023 - II del 2024. **Promedio de los trimestres III del 2024 - II del 2025.

Al analizar el mercado laboral según grupos ocupacionales, el incremento se verificó en los profesionales e intelectuales (42,728), operadores y conductores (23,411), trabajadores de los servicios (20,123), gerentes y administradores (18,294), técnicos del nivel medio (17,977), operarios y artesanos (15,935), agricultores y ganaderos calificados (14,463) y empleados de oficina (4,162). Mientras que los trabajadores no calificados presentaron una disminución de 14,728 ocupados.

En términos de categoría ocupacional, la mayor expansión entre julio de 2024 y junio 2025 comparado con el lapso comprendido entre julio de 2023 y junio 2024 se obtuvo en los empleados privados con 103,666 ocupados, seguidos por los empleados del estado (26,671), patronos o socios activos (22,040), servicio doméstico (3,194) y familiares no remunerados (573). En cambio, la categoría cuenta propia mostró una reducción de 13,780 trabajadores.

En el caso de los resultados por grupo etario, se evidenció un crecimiento en todos los tramos de edad, siendo la población de 25-39 años aquella que registró el 44.5 % de los nuevos empleos obtenidos, con 63,362 ocupados adicionales. En segundo lugar, se ubicó el grupo de personas de 40-59 años, con una participación del 34.9 % en la generación de puestos de trabajo (49,724 personas), seguido por el aporte de un 11.1 % en trabajadores con 60 años y más (15,754) y el restante 9.5 % de ocupados adicionales con edades entre 15 y 24 años (13,524).

En referencia al nivel educativo, los ocupados con estudios universitarios registraron un aumento de 84,079 personas, quienes poseen educación secundaria sumaron 36,293 empleos, los de nivel primario añadieron 16,664 puestos y los ocupados sin formación formal incorporaron 5,328 personas.

Visto desde una perspectiva de género, los nuevos puestos de trabajo han tenido su concentración en los hombres. En efecto, la población masculina representó el 66.1 % de los 142,364 empleos netos creados en promedio durante los últimos doce meses, lo que equivale a 94,117 ocupados adicionales, mientras que las mujeres registraron el restante 33.9 %, correspondiente a 48,247 nuevos empleos.

B.2.2. Población por sector: formal, informal, trabajadores formales e informales

De acuerdo con los resultados arrojados por la ENCFT, el sector formal de la economía alcanzó una participación promedio del 51.3 % de la población ocupada total (excluyendo el servicio doméstico) en los últimos doce meses. El sector informal representó un 48.7 % en el mismo período.

En base al enfoque de la ocupación, el porcentaje de informalidad total, es decir, la proporción de ocupados que no tiene acceso a la seguridad social vía su ocupación se ubicó en 54.4 %, 1.9 p.p. por debajo del valor de 56.3 % registrado en el período comprendido entre julio 2023 y junio 2024.

Composición sector formal e informal, trabajadores formales e informales
En porcentaje (%)
2023-2025

Concepto	2023		2024				2025		Promedio		Variación promedio p.p.
	III	IV	I	II	III	IV	I	II ^{1/}	2024*	2025**	
Sector formal	48.7	49.0	50.4	50.0	50.5	50.9	52.1	51.7	49.5	51.3	1.8
Sector informal	51.3	51.0	49.6	50.0	49.5	49.1	47.9	48.3	50.5	48.7	-1.8
Ocupados formales	43.3	43.2	44.4	43.9	44.7	45.2	46.6	46.0	43.7	45.6	1.9
Ocupados informales	56.7	56.8	55.6	56.1	55.3	54.8	53.4	54.0	56.3	54.4	-1.9

^{1/}Cifras preliminares. * Promedio de los trimestres III del 2023 - II del 2024. **Promedio de los trimestres III del 2024 - II del 2025.

En lo relacionado a las características de los ocupados en el sector informal durante los últimos cuatro trimestres, se observa que, en promedio, aproximadamente el 87.9 % posee un nivel educativo igual o inferior al secundario o no ha cursado ningún nivel de escolaridad. Este resultado se corresponde con el hecho de que la población ocupada en el sector informal se encuentra concentrada (92.6 %) en los grupos ocupacionales de menor requerimiento académico: trabajadores de los servicios (32.2 %), operarios y artesanos (24.9 %), trabajadores no calificados (16.0 %), operadores y conductores (10.9 %) y agricultores y ganaderos calificados (8.7 %).

En cambio los ocupados del sector formal muestran características más heterogéneas en cuanto al nivel educativo y el grupo ocupacional al que pertenecen. Específicamente, en este sector el 91.1 % de los ocupados poseen un nivel educativo igual o superior al secundario, siendo consecuente con los grupos ocupacionales en los que se encuentran el 70.0 % de los empleados: trabajadores de los servicios (22.4 %), profesionales e intelectuales (16.9 %), empleados de oficina (15.5 %), técnicos del nivel medio (11.0 %) y gerentes y administradores (4.3 %).

B.2.3. Ingresos

El ingreso promedio por hora proveniente del trabajo presentó un crecimiento interanual del 9.9 %, al pasar de RD\$144.6 entre julio 2023 y junio 2024 a RD\$158.9 en los últimos 12 meses transcurrido entre julio 2024 y junio 2025.

El ingreso por hora promedio del sector formal se ubicó en RD\$184.9, registrando un aumento promedio de RD\$ 9.4 % influenciado principalmente por los ingresos de los grupos ocupacionales profesionales e intelectuales, trabajadores de los servicios, empleados de oficina y gerentes y administradores. En cuanto al sector informal, el ingreso por hora promedio de los ocupados pasó de RD\$125.1 a RD\$136.0 durante el periodo analizado, lo que equivale a una variación de RD\$8.8 %.

B.3. Desocupados

Durante los últimos doce meses, dentro de los desocupados (5.0 %), la tasa de cesantía y de los nuevos desocupados se ubicó en 4.2 % y 0.7 %, respectivamente.

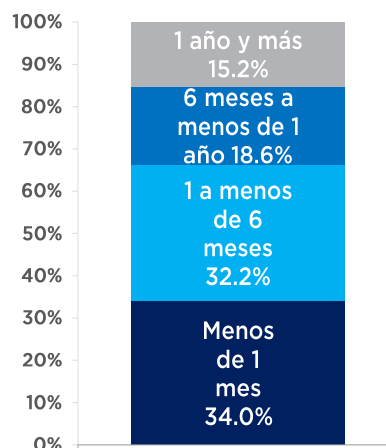
B.3.1. Caracterización de los desocupados

Los resultados de la ENCFT para el promedio de los últimos cuatro trimestres revelan que, la SU1 masculina se ubicó en 2.8 %, mientras que la femenina representó el 7.8 % de la fuerza de trabajo de esta población.

En cuanto a los indicadores de subutilización SU2, SU3 y SU4 de las mujeres, los mismos se situaron en 10.4 %, 14.6 %, y 17.0 %, respectivamente. En los hombres estos se registran en los niveles de 4.8 %, 5.0 % y 6.9 %.

Respecto a la duración del desempleo, la encuesta revela que el 15.2 % de los 265,777 desocupados registrados en promedio para los últimos cuatro trimestres se encuentran en situación de desocupación de larga duración, es decir de un año y más el 34.0 % ha realizado gestiones de búsqueda por un período menor a un mes, el 32.2 % por un lapso de un mes a menos de seis meses y el 18.6 % durante más de seis meses y menos de un año.

Duración de desempleo
En porcentaje (%)
julio-septiembre 2024 - abril-junio 2025



*Cifras preliminares.

Nota metodológica

El Banco Central de la República Dominicana (BCRD) publicó de manera oficial en el mes de noviembre del año 2016 los resultados de la Encuesta Nacional Continua de Fuerza de Trabajo (ENCFT), adoptando las últimas disposiciones y lineamientos de la Décimo Novena Conferencia Internacional de Estadísticos del Trabajo (CIET) de 2013 de la Organización Internacional del Trabajo (OIT) y cumpliendo a su vez con los criterios establecidos en materia laboral de la Organización para la Cooperación y el Desarrollo Económicos (OCDE) y la Oficina de Estadísticas Laborales (BLS, en inglés) de los Estados Unidos de América.

Esta nueva encuesta, que se llevó a cabo con la asistencia técnica y financiera de la OIT, es el resultado de una revisión integral y la actualización del marco conceptual y metodológico de la Encuesta Nacional de Fuerza de Trabajo (ENFT tradicional).

Al igual que la ENFT tradicional, la nueva encuesta es de naturaleza probabilística, concebida a partir de un diseño en dos etapas, replicada y estratificada geográficamente, que recopila información sobre los miembros del hogar de una muestra representativa de 8,480 viviendas particulares cada trimestre, elegidas aleatoriamente en todo el territorio nacional. Está diseñada para generar resultados a nivel total país, por grandes regiones (Ozama o Metropolitana, Norte o Cibao, Sur y Este) y zona urbana y rural.

La ENCFT es una investigación de corte longitudinal con un traslape o solapamiento del 80 % de viviendas en dos trimestres consecutivos y un 20 % en el mismo trimestre de dos años contiguos, esto último con el propósito de capturar los cambios en la condición de actividad de las personas, así como de los ingresos de los hogares.

De manera novedosa, la encuesta se levanta de forma continua a lo largo de 48 de las 52 semanas del año. Esto permite que se puedan obtener resultados con frecuencia trimestral, en los que se puede observar la estacionalidad del mercado laboral dominicano en los diferentes períodos del año y apreciar la dinámica de la fuerza de trabajo (población económicamente activa, PEA) durante los ciclos económicos.

Un aspecto que resaltar en esta nueva encuesta es que los indicadores del mercado laboral se presentan utilizando el criterio de la población en edad de trabajar (PET) de 15 años y más, excluyendo el segmento de 10 a 14 años, siguiendo las recomendaciones de la OIT que han sido adoptadas por la mayoría de los países latinoamericanos, y apegado al Código de Trabajo de la República Dominicana.

En este mismo sentido, a fin de complementar el análisis del mercado laboral, la ENCFT presenta 4 indicadores de subutilización de la fuerza de trabajo. En las resoluciones de la 19ª CIET sugieren los mismos a fin de estudiar las necesidades insatisfechas en el mercado laboral, como es el caso del subempleo en las situaciones en las que se observan jornadas laborales inferiores a un umbral determinado. Con esta publicación el país fue pionero junto a Brasil en incorporar todos los nuevos lineamientos de la OIT, seguido por Chile, Colombia, México y otros países que están en proceso de adecuación actualmente.

Otra característica innovadora de esta encuesta es la incorporación de las últimas recomendaciones para la medición de la informalidad. El término de sector (formal o informal) hace referencia al tipo de empresa que genera el empleo, en cambio, el concepto de ocupación (formal, informal) se concentra en las condiciones del trabajador en su puesto de trabajo. En este sentido, el sector formal de la economía está compuesto por los empleados del sector público y aquellos cuya empresa o negocio donde laboran cumple con al menos uno de los siguientes criterios: (1) estar inscrita en el Registro Nacional de Contribuyentes (RNC) y (2)

realizar registro de las transacciones comerciales en libros de contabilidad auditables. En tanto, la formalidad o informalidad de la ocupación se define a través del acceso o no a la seguridad social (seguro de salud y/o plan de pensión) producto de la relación de trabajo.

Uno de los cambios más relevantes en cuanto a la medición de la informalidad que surge de los últimos lineamientos de la OIT, es que los trabajadores del servicio doméstico se consideran como un segmento aparte y no dentro del sector informal. Sin embargo, estos se clasifican como ocupados formales o informales, según las características de su vínculo de trabajo.

En este tenor, por definición de la OIT, la ocupación informal consiste en sumar a los trabajadores informales laborando en el sector informal, los empleados del servicio doméstico informal (trabajadores que no tienen acceso a la seguridad social producto de su relación de trabajo), los trabajadores informales en el sector formal, así como a los trabajadores familiares no remunerados que laboran en el sector formal.

Resulta importante puntualizar que la República Dominicana es uno de los pocos países de la región que ha incorporado plenamente en su ENCFT todos los criterios incluidos en el Manual de Informalidad de la OIT para medir la ocupación informal de la economía. En este sentido, para los fines de comparabilidad internacional es recomendable usar la definición homogénea, que aún se mantiene en la mayoría de los países, de informalidad basada en el criterio del tamaño del establecimiento (menos de 5 trabajadores), focalizando la atención exclusivamente en la zona urbana.

Las series de ambas encuestas, la continua y la tradicional, fueron publicadas en paralelo desde el tercer trimestre del 2014 hasta el segundo trimestre del 2016. A partir del año 2017, se publican como datos oficiales los resultados de la encuesta continua del mercado laboral, sustituyéndose de manera definitiva las cifras publicadas de la ENFT tradicional.

Ante la contingencia generada por la pandemia de COVID-19 y en conformidad con las disposiciones del distanciamiento social y el cierre de las actividades económicas por parte de las autoridades de Gobierno, el Banco Central con el propósito de dar continuidad a la recolección de datos de la Encuesta Nacional Continua de Fuerza de Trabajo (ENCFT) y de proteger a sus encuestadores e informantes de la exposición a riesgos de contagio, desde el 18 marzo del 2020 suspendió el levantamiento presencial, aplicando como estrategia la recolección de datos vía telefónica. Esto fue posible gracias a que se cuenta con una encuesta de panel de viviendas y a la información de contacto telefónico proporcionada por los hogares en visitas anteriores. En aquellos hogares donde se presentó alguna dificultad con la vía de comunicación, el personal de campo realizó una visita con la finalidad de adquirir algún número telefónico y luego realizar la entrevista de forma no presencial.

Es preciso destacar que la inclusión de una nueva forma de levantar la encuesta podía alterar la comparabilidad de los resultados obtenidos con los trimestres anteriores, razón por la cual antes de poner a disposición del público las estimaciones del mercado laboral se realizaron estudios de sesgo, bajo la asesoría de la División Estadística de la Comisión Económica para América Latina y el Caribe (CEPAL) y de la Organización Internacional del Trabajo (OIT). Las pruebas estadísticas realizadas mostraron evidencia de que los indicadores laborales reflejan insesgamiento, robustez, calidad y consistencia, no siendo necesario realizar ajustes estadísticos a los datos levantados.

Actualmente en la ENCFT se recolectan las informaciones a través de entrevistas presenciales, utilizando el cuestionario habitual con opciones de respuestas adicionales desde abril 2020, que permitan un mejor monitoreo de la situación actual del mercado laboral ante la contingencia del COVID-19. Estas inclusiones forman parte de las recomendaciones de la Organización

Internacional del Trabajo (OIT) en la nota técnica Monitoreo de los mercados laborales en medio de los bloqueos para contener el virus COVID-19: Contenido esencial de la encuesta de fuerza de trabajo (EFT) y tratamiento de grupos especiales⁴, manteniendo la consistencia en la medición de las estadísticas laborales con los estándares internacionales adoptados en la décimo novena Conferencia Internacional de Estadísticos del Trabajo 2013, siendo las mismas además consensuadas con la Comisión Económica para América Latina y el Caribe (CEPAL).

El logro operativo correspondiente al trimestre abril-junio de 2025 alcanzó un total de 6,422 hogares efectivos, lo que representa una tasa de respuesta del 75.7 %. En dichos hogares se encuestaron 18,194 personas.

El presente boletín se presenta en dos grandes secciones, un análisis coyuntural al trimestre bajo análisis y una perspectiva anual con los promedios de los últimos cuatro trimestres, de manera que los efectos estacionales se extraigan al momento de comparar las variables en el tiempo.

Glosario

Desocupación de Larga Duración: Se define en relación con una búsqueda de empleo que abarque los últimos 12 meses.

Ocupación Formal: Ocupados que tienen acceso a los beneficios de la seguridad social, como son el plan de pensión y seguro de salud, producto de la relación de trabajo.

Ocupación Informal: Ocupados que no tienen acceso a la seguridad social producto de la relación de trabajo.

Fuerza de Trabajo (Población Económicamente Activa-PEA): Compuesta por los ocupados y desocupados abiertos.

Fuerza de Trabajo Potencial: Personas que están fuera de la fuerza de trabajo, que realizaron actividad de búsqueda, pero no se encuentran disponibles o no realizaron actividad de búsqueda, pero sí se encuentran disponibles.

Población Desocupada Abierta (PDA): Son personas que en el período de referencia no tienen una ocupación por la cual reciben un sueldo o ganancia, y se encuentra buscando activamente un puesto de trabajo y disponible para iniciar a trabajar.

Población en Edad de Trabajar (PET): Comprende a todas las personas de 15 años y más.

Población Ocupada (PO): Población que en el período de referencia ha realizado por lo menos durante una hora un empleo asalariado o un trabajo independiente a cambio de un sueldo o ganancia en metálico o en especie. Incluye al trabajador familiar no remunerado en una empresa con fines comerciales y a los ausentes temporales que mantienen el vínculo laboral.

Sector Formal: Forman parte de este sector los empleados en el sector público y los ocupados cuya empresa o negocio donde laboran cumple con al menos uno de los siguientes criterios: estar inscrita en el Registro Nacional de Contribuyentes (RNC) y (2) realizar registro de las transacciones comerciales en libros de contabilidad auditables.

Sector Informal: Forman parte de este sector los ocupados cuya empresa donde laboran no cumple con los siguientes criterios: (1) estar inscrita en el Registro Nacional de Contribuyentes (RNC) y (2) realizar registro de las transacciones comerciales en libros de contabilidad auditables. **Servicio Doméstico:** Personas que desempeñan actividades propias del hogar y reciben a cambio un sueldo o ganancia en los hogares los emplean.

Subocupación por Insuficiencia de Tiempo de Trabajo: Población ocupada que en el período de referencia deseaban trabajar más horas, habían trabajado un número de horas semanales inferior a un determinado umbral, y se encontraban disponibles para trabajar horas adicionales.

SU1-Tasa de Desocupación Abierta: cociente de los desocupados abiertos entre la fuerza de trabajo.

SU2- Tasa de Desocupación Abierta y Subocupación: Cociente de los desocupados abiertos + los subocupados por insuficiencia de horas entre la fuerza de trabajo.

SU3- Tasa de Desocupación Abierta y Fuerza de Trabajo Potencial (similar a la Tasa de Desocupación Ampliada): Cociente de los (desocupados abiertos + la fuerza de trabajo potencial) entre la (fuerza de trabajo + la fuerza de trabajo potencial).

SU4- Tasa Compuesta de Subutilización de la Fuerza de Trabajo (Desocupación Abierta, Subocupación y Fuerza de Trabajo Potencial): Cociente de los (desocupados abiertos + los subocupados por insuficiencia de horas + la fuerza de trabajo potencial) entre la (fuerza de trabajo + la fuerza de trabajo potencial).

Tasa de Ocupación: Indica el grado de aprovechamiento efectivo de los recursos humanos disponibles para la actividad económica.

Tasa Global de Participación: Indica el nivel de actividad de la economía y es la relación entre la Población Económicamente Activa y la Población en Edad de Trabajar.

Nota técnica

La ENCFT es una encuesta por muestreo probabilístico; las estimaciones de los indicadores laborales vienen acompañadas por indicadores de variabilidad como son el error estándar, el coeficiente de variación (CV), intervalo de confianza y el efecto de diseño de la muestra si la misma es compleja, los cuales representan la bondad de las estimaciones junto al control de calidad durante el proceso de recolección de los datos en el terreno.

- Una estimación o estadístico, es un valor numérico que se calcula a partir de las observaciones muestrales de una característica determinada para proporcionar información sobre un valor poblacional. Las estimaciones pueden ser puntuales cuando utiliza un solo número o valor para estimar un parámetro determinado en la población, y por intervalo de confianza cuando se utiliza un rango o recorrido (determinado por dos valores) dentro del cual se podría encontrar el valor verdadero del parámetro de la población con un nivel de confianza determinado.
- El error estándar de un estimador, es la diferencia entre los estimadores calculados con la muestra y los parámetros de la población, es decir, resulta de investigar una muestra y no a toda la población.
- El intervalo de confianza del 90 % se interpreta de la siguiente manera: si extraemos 100 muestras de nuestra población con el mismo procedimiento y estimamos uno de los indicadores del mercado de trabajo (tasa de ocupación, desocupación, etc.), al construir un intervalo de confianza para cada muestra, esperamos que 90 de los intervalos resultantes incluyan el valor verdadero del parámetro de la población.
- El coeficiente de variación (CV), es una medida relativa de dispersión utilizada principalmente para fines comparativos, y mide el grado de concentración de un conjunto de datos con relación a su media.
- El efecto de diseño se define como la razón de la varianza real de una muestra compleja y la varianza de una muestra aleatoria del mismo número de elementos, es decir, varianza del estimador del diseño en la encuesta compleja / la varianza del estimador del muestreo aleatorio simple.

A continuación, se presentan las tablas de precisión estadística a nivel nacional con las principales condiciones de actividad e indicadores del mercado laboral, con el objetivo de mostrar la bondad de las estimaciones.

Precisión estadística de condiciones de actividad del mercado laboral
para personas de 15 años y más
Trimestres 2023-2025

Condición	Año	Trimestre	Estimación	Error estándar	Intervalo de confianza al 90 %		Coeficiente de variación en %	Raíz efecto del diseño
					Inferior	Superior		
PET	2023	III	8,001,088	59,392	7,903,309	8,098,866	0.742	1.211
		IV	8,030,845	62,577	7,927,823	8,133,867	0.779	1.270
	2024	I	8,026,738	64,552	7,920,464	8,133,012	0.804	1.296
		II	8,088,107	66,026	7,979,406	8,196,808	0.816	1.310
		III	8,101,528	64,505	7,995,331	8,207,725	0.796	1.271
		IV	8,112,010	65,439	8,004,275	8,219,745	0.807	1.302
	2025	I	8,150,998	61,656	8,049,493	8,252,504	0.756	1.242
		II ^V	8,156,253	63,783	8,051,244	8,261,262	0.782	1.285
Fuerza de trabajo o PEA	2023	III	5,130,793	54,124	5,041,686	5,219,899	1.055	1.183
		IV	5,213,203	52,861	5,126,176	5,300,230	1.014	1.146
	2024	I	5,209,117	56,219	5,116,562	5,301,671	1.079	1.207
		II	5,283,891	59,147	5,186,515	5,381,267	1.119	1.251
		III	5,309,017	58,920	5,212,016	5,406,018	1.110	1.237
		IV	5,306,102	58,705	5,209,454	5,402,751	1.106	1.246
	2025	I	5,379,478	55,965	5,287,340	5,471,616	1.040	1.199
		II ^V	5,390,401	53,703	5,301,988	5,478,814	0.996	1.150
Ocupados	2023	III	4,856,141	52,823	4,769,177	4,943,105	1.088	1.172
		IV	4,952,942	51,803	4,867,656	5,038,228	1.046	1.138
	2024	I	4,940,966	55,695	4,849,273	5,032,659	1.127	1.213
		II	5,002,384	56,662	4,909,100	5,095,669	1.133	1.216
		III	5,029,864	57,379	4,935,398	5,124,329	1.141	1.222
		IV	5,050,930	57,018	4,957,059	5,144,801	1.129	1.226
	2025	I	5,117,548	53,799	5,028,976	5,206,119	1.051	1.168
		II ^V	5,123,548	52,869	5,036,508	5,210,589	1.032	1.147
Subocupados por horas	2023	III	121,120	12,075	101,240	141,000	9.970	1.422
		IV	112,240	10,508	94,940	129,541	9.362	1.280
	2024	I	131,063	11,634	111,909	150,216	8.877	1.301
		II	141,800	13,595	119,418	164,181	9.587	1.447
		III	124,782	12,847	103,632	145,932	10.295	1.448
		IV	126,891	15,126	101,989	151,794	11.920	1.710
	2025	I	124,822	11,900	105,231	144,413	9.533	1.375
		II ^V	105,906	10,951	87,878	123,935	10.340	1.373
Sector formal	2023	III	2,255,147	45,645	2,180,000	2,330,294	2.024	1.339
		IV	2,308,209	46,543	2,231,584	2,384,835	2.016	1.346
	2024	I	2,362,933	48,885	2,282,452	2,443,414	2.069	1.388
		II	2,376,976	51,193	2,292,694	2,461,257	2.154	1.435
		III	2,421,852	51,636	2,336,842	2,506,862	2.132	1.427
		IV	2,445,484	52,510	2,359,034	2,531,933	2.147	1.462
	2025	I	2,538,442	49,947	2,456,212	2,620,672	1.968	1.388
		II ^V	2,517,978	46,782	2,440,959	2,594,997	1.858	1.304

Precisión estadística de condiciones de actividad del mercado laboral
para personas de 15 años y más
Trimestres 2023-2025
(continuación)

Condición	Año	Trimestre	Estimación	Error estándar	Intervalo de confianza al 90 %		Coeficiente de variación en %	Raíz efecto del diseño
					Inferior	Superior		
Sector informal	2023	III	2,373,143	43,549	2,301,448	2,444,839	1.835	1.250
		IV	2,404,431	42,639	2,334,233	2,474,629	1.773	1.213
	2024	I	2,329,532	42,926	2,258,861	2,400,203	1.843	1.226
		II	2,373,247	44,916	2,299,301	2,447,193	1.893	1.260
		III	2,371,842	43,707	2,299,886	2,443,799	1.843	1.218
		IV	2,362,291	45,077	2,288,078	2,436,503	1.908	1.273
	2025	I	2,331,066	41,842	2,262,180	2,399,953	1.795	1.204
		II ^V	2,351,343	44,013	2,278,883	2,423,804	1.872	1.262
Servicio doméstico	2023	III	227,851	13,063	206,344	249,357	5.733	1.125
		IV	240,302	13,839	217,518	263,085	5.759	1.157
	2024	I	248,501	13,943	225,546	271,457	5.611	1.136
		II	252,162	14,308	228,605	275,718	5.674	1.146
		III	236,169	13,452	214,023	258,316	5.696	1.106
		IV	243,156	14,222	219,741	266,571	5.849	1.166
	2025	I	248,039	13,339	226,079	270,000	5.378	1.098
		II ^V	254,227	14,446	230,444	278,010	5.682	1.174
Ocupación formal	2023	III	2,104,041	44,585	2,030,639	2,177,444	2.119	1.346
		IV	2,141,703	45,732	2,066,413	2,216,992	2.135	1.365
	2024	I	2,194,232	47,982	2,115,238	2,273,226	2.187	1.405
		II	2,193,767	49,697	2,111,949	2,275,586	2.265	1.440
		III	2,247,504	50,431	2,164,478	2,330,530	2.244	1.438
		IV	2,282,371	51,482	2,197,615	2,367,128	2.256	1.475
	2025	I	2,382,890	49,339	2,301,661	2,464,119	2.071	1.407
		II ^V	2,358,103	45,510	2,283,178	2,433,028	1.930	1.303
Ocupación informal	2023	III	2,752,100	47,034	2,674,666	2,829,534	1.709	1.272
		IV	2,811,239	46,864	2,734,085	2,888,394	1.667	1.251
	2024	I	2,746,734	46,038	2,670,940	2,822,528	1.676	1.229
		II	2,808,617	48,183	2,729,291	2,887,943	1.716	1.262
		III	2,782,360	47,269	2,704,540	2,860,180	1.699	1.235
		IV	2,768,559	48,797	2,688,222	2,848,896	1.763	1.292
	2025	I	2,734,657	45,744	2,659,348	2,809,967	1.673	1.233
		II ^V	2,765,445	47,911	2,686,567	2,844,324	1.733	1.286
Desocupados abiertos	2023	III	274,652	16,543	247,417	301,886	6.023	1.300
		IV	260,261	18,347	230,055	290,466	7.049	1.474
	2024	I	268,151	15,644	242,395	293,906	5.834	1.228
		II	281,507	19,418	249,538	313,475	6.898	1.474
		III	279,153	18,080	249,388	308,919	6.477	1.369
		IV	255,172	17,232	226,802	283,542	6.753	1.380
	2025	I	261,930	16,439	234,867	288,994	6.276	1.317
		II ^V	266,852	15,922	240,639	293,065	5.967	1.264

Precisión estadística de condiciones de actividad del mercado laboral
para personas de 15 años y más
Trimestres 2023-2025
(continuación)

Condición	Año	Trimestre	Estimación	Error estándar	Intervalo de confianza al 90 %		Coeficiente de variación en %	Raíz efecto del diseño
					Inferior	Superior		
Cesantes	2023	III	228,171	14,386	204,487	251,855	6.305	1.238
		IV	222,872	17,507	194,051	251,694	7.855	1.518
	2024	I	231,896	14,297	208,359	255,434	6.165	1.205
		II	221,889	15,307	196,689	247,090	6.898	1.306
		III	235,920	15,403	210,561	261,279	6.529	1.267
		IV	211,595	14,894	187,075	236,115	7.039	1.308
	2025	I	220,685	14,793	196,331	245,039	6.703	1.289
		II ^V	238,571	14,877	214,077	263,064	6.236	1.248
Nuevos	2023	III	46,481	6,083	36,466	56,495	13.088	1.154
		IV	37,388	5,380	28,530	46,246	14.390	1.133
	2024	I	36,255	5,395	27,372	45,137	14.882	1.144
		II	59,617	11,203	41,173	78,062	18.792	1.835
		III	43,233	7,596	30,728	55,739	17.570	1.451
		IV	43,577	8,764	29,149	58,006	20.112	1.687
	2025	I	41,246	6,941	29,819	52,673	16.828	1.392
		II ^V	28,282	4,720	20,511	36,052	16.688	1.142
Fuerza de trabajo potencial	2023	III	373,469	19,042	342,120	404,818	5.099	1.287
		IV	332,614	16,392	305,627	359,602	4.928	1.168
	2024	I	333,848	16,070	307,391	360,305	4.814	1.133
		II	326,285	17,462	297,537	355,032	5.352	1.233
		III	275,603	14,727	251,358	299,847	5.343	1.122
		IV	266,133	15,585	240,474	291,791	5.856	1.222
	2025	I	260,288	15,258	235,168	285,408	5.862	1.226
		II ^V	205,946	12,875	184,750	227,142	6.252	1.161
Fuera de la fuerza de trabajo o inactivos	2023	III	2,870,295	47,977	2,791,309	2,949,281	1.671	1.276
		IV	2,817,642	48,936	2,737,077	2,898,207	1.737	1.306
	2024	I	2,817,621	48,460	2,737,839	2,897,403	1.720	1.281
		II	2,804,216	50,494	2,721,085	2,887,347	1.801	1.324
		III	2,792,511	48,453	2,712,742	2,872,281	1.735	1.264
		IV	2,805,908	51,070	2,721,830	2,889,985	1.820	1.345
	2025	I	2,771,520	47,746	2,692,914	2,850,127	1.723	1.280
		II ^V	2,765,852	50,069	2,683,422	2,848,283	1.810	1.344
Desocupados (abiertos con iniciadores)	2023	III	293,077	17,453	264,344	321,811	5.955	1.328
		IV	268,509	18,509	238,037	298,981	6.893	1.465
	2024	I	281,319	16,011	254,959	307,678	5.691	1.228
		II	296,102	19,715	263,645	328,558	6.658	1.459
		III	285,793	18,103	255,989	315,597	6.334	1.355
		IV	260,691	17,470	231,929	289,454	6.702	1.384
	2025	I	275,018	16,778	247,396	302,640	6.101	1.312
		II ^V	275,473	16,228	248,757	302,190	5.891	1.268

Precisión estadística nacional de los principales indicadores del mercado laboral
para personas de 15 años y más
Trimestres 2023-2025

Condición	Año	Trimestre	Estimación	Error estándar	Intervalo de confianza al 90 %		Coeficiente de variación en %	Raíz efecto del diseño
					Inferior	Superior		
Tasa global de participación	2023	III	64.1	0.518	63.3	65.0	0.807	1.246
		IV	64.9	0.505	64.1	65.7	0.778	1.219
	2024	I	64.9	0.511	64.1	65.7	0.788	1.223
		II	65.3	0.538	64.4	66.2	0.823	1.282
		III	65.5	0.523	64.7	66.4	0.798	1.242
		IV	65.4	0.541	64.5	66.3	0.828	1.301
	2025	I	66.0	0.508	65.2	66.8	0.770	1.246
		II ^V	66.1	0.509	65.3	66.9	0.770	1.249
Tasa de ocupación	2023	III	60.7	0.520	59.8	61.5	0.857	1.230
		IV	61.7	0.515	60.8	62.5	0.835	1.220
	2024	I	61.6	0.523	60.7	62.4	0.850	1.228
		II	61.8	0.534	61.0	62.7	0.863	1.247
		III	62.1	0.532	61.2	63.0	0.857	1.239
		IV	62.3	0.550	61.4	63.2	0.883	1.296
	2025	I	62.8	0.505	62.0	63.6	0.805	1.214
		II ^V	62.8	0.517	62.0	63.7	0.822	1.241
Tasa de subocupación por hora	2023	III	2.5	0.246	2.1	2.9	9.843	1.416
		IV	2.3	0.210	1.9	2.6	9.284	1.279
	2024	I	2.7	0.235	2.3	3.0	8.843	1.308
		II	2.8	0.268	2.4	3.3	9.458	1.442
		III	2.5	0.254	2.1	2.9	10.252	1.455
		IV	2.5	0.296	2.0	3.0	11.775	1.705
	2025	I	2.4	0.229	2.1	2.8	9.400	1.368
		II ^V	2.1	0.212	1.7	2.4	10.261	1.372
Sector formal	2023	III	48.7	0.780	47.4	50.0	1.601	1.370
		IV	49.0	0.773	47.7	50.3	1.577	1.364
	2024	I	50.4	0.786	49.1	51.7	1.562	1.373
		II	50.0	0.820	48.7	51.4	1.638	1.426
		III	50.5	0.804	49.2	51.8	1.591	1.396
		IV	50.9	0.829	49.5	52.2	1.629	1.458
	2025	I	52.1	0.767	50.9	53.4	1.472	1.378
		II ^V	51.7	0.761	50.5	53.0	1.471	1.366
Sector informal	2023	III	51.3	0.780	50.0	52.6	1.521	1.370
		IV	51.0	0.773	49.7	52.3	1.514	1.364
	2024	I	49.6	0.786	48.3	50.9	1.584	1.373
		II	50.0	0.820	48.6	51.3	1.641	1.426
		III	49.5	0.804	48.2	50.8	1.625	1.396
		IV	49.1	0.829	47.8	50.5	1.687	1.458
	2025	I	47.9	0.767	46.6	49.1	1.603	1.378
		II ^V	48.3	0.761	47.0	49.5	1.575	1.366

Precisión estadística nacional de los principales indicadores del mercado laboral
para personas de 15 años y más
Trimestres 2023-2025
(continuación)

Condición	Año	Trimestre	Estimación	Error estándar	Intervalo de confianza al 90 %		Coeficiente de variación en %	Raíz efecto del diseño
					Inferior	Superior		
Ocupados formales	2023	III	43.3	0.770	42.1	44.6	1.778	1.399
		IV	43.2	0.776	42.0	44.5	1.795	1.418
	2024	I	44.4	0.772	43.1	45.7	1.739	1.392
		II	43.9	0.803	42.5	45.2	1.831	1.445
		III	44.7	0.793	43.4	46.0	1.775	1.419
		IV	45.2	0.822	43.8	46.5	1.819	1.489
	2025	I	46.6	0.771	45.3	47.8	1.655	1.421
		II ^V	46.0	0.751	44.8	47.3	1.631	1.387
Ocupados informales	2023	III	56.7	0.770	55.4	57.9	1.360	1.399
		IV	56.8	0.776	55.5	58.0	1.368	1.418
	2024	I	55.6	0.772	54.3	56.9	1.389	1.392
		II	56.1	0.803	54.8	57.5	1.431	1.445
		III	55.3	0.793	54.0	56.6	1.434	1.419
		IV	54.8	0.822	53.5	56.2	1.500	1.489
	2025	I	53.4	0.771	52.2	54.7	1.442	1.421
		II ^V	54.0	0.751	52.7	55.2	1.391	1.387
Tasa de desocupación (SU1)	2023	III	5.4	0.314	4.8	5.9	5.870	1.291
		IV	5.0	0.344	4.4	5.6	6.887	1.466
	2024	I	5.1	0.296	4.7	5.6	5.747	1.232
		II	5.3	0.355	4.7	5.9	6.661	1.450
		III	5.3	0.332	4.7	5.8	6.306	1.358
		IV	4.8	0.316	4.3	5.3	6.572	1.365
	2025	I	4.9	0.296	4.4	5.4	6.072	1.296
		II ^V	5.0	0.290	4.5	5.4	5.849	1.261
Tasa de cesantía	2023	III	4.4	0.275	4.0	4.9	6.183	1.233
		IV	4.3	0.330	3.7	4.8	7.715	1.514
	2024	I	4.5	0.272	4.0	4.9	6.112	1.214
		II	4.2	0.285	3.7	4.7	6.796	1.305
		III	4.4	0.285	4.0	4.9	6.405	1.262
		IV	4.0	0.277	3.5	4.4	6.946	1.308
	2025	I	4.1	0.269	3.7	4.5	6.556	1.279
		II ^V	4.4	0.271	4.0	4.9	6.125	1.245
Tasa de nuevos	2023	III	0.9	0.117	0.7	1.1	12.963	1.146
		IV	0.7	0.103	0.5	0.9	14.294	1.128
	2024	I	0.7	0.103	0.5	0.9	14.772	1.138
		II	1.1	0.209	0.8	1.5	18.525	1.815
		III	0.8	0.142	0.6	1.0	17.416	1.442
		IV	0.8	0.164	0.6	1.1	19.916	1.675
	2025	I	0.8	0.128	0.6	1.0	16.662	1.382
		II ^V	0.5	0.087	0.4	0.7	16.641	1.141

Precisión estadística nacional de los principales indicadores del mercado laboral
para personas de 15 años y más
Trimestres 2023-2025
(continuación)

Condición	Año	Trimestre	Estimación	Error estándar	Intervalo de confianza al 90 %		Coeficiente de variación en %	Raíz efecto del diseño
					Inferior	Superior		
Desocupación + Subocupación (SU2)	2023	III	7.7	0.409	7.0	8.4	5.303	1.418
		IV	7.1	0.406	6.5	7.8	5.687	1.465
	2024	I	7.7	0.387	7.0	8.3	5.051	1.339
		II	8.0	0.447	7.3	8.7	5.578	1.510
		III	7.6	0.416	6.9	8.3	5.463	1.433
		IV	7.2	0.442	6.5	7.9	6.142	1.581
	2025	I	7.2	0.373	6.6	7.8	5.193	1.363
		II ^V	6.9	0.343	6.4	7.5	4.959	1.276
Desocupación y fuerza de trabajo potencial (SU3)	2023	III	11.8	0.418	11.1	12.5	3.553	1.243
		IV	10.7	0.399	10.0	11.3	3.737	1.234
	2024	I	10.9	0.392	10.2	11.5	3.612	1.194
		II	10.8	0.428	10.1	11.5	3.947	1.297
		III	9.9	0.391	9.3	10.6	3.932	1.220
		IV	9.4	0.392	8.7	10.0	4.190	1.270
	2025	I	9.3	0.378	8.6	9.9	4.081	1.252
		II ^V	8.4	0.340	7.9	9.0	4.020	1.174
Desocupación + subocupación + fuerza de trabajo potencial (SU4)	2023	III	14.0	0.467	13.2	14.7	3.341	1.289
		IV	12.7	0.441	12.0	13.4	3.465	1.263
	2024	I	13.2	0.442	12.5	14.0	3.339	1.235
		II	13.4	0.484	12.6	14.2	3.623	1.342
		III	12.2	0.460	11.4	12.9	3.782	1.316
		IV	11.6	0.477	10.8	12.4	4.101	1.405
	2025	I	11.5	0.428	10.8	12.2	3.730	1.291
		II ^V	10.3	0.382	9.7	11.0	3.691	1.205
Tasa de inactividad	2023	III	35.9	0.518	35.0	36.7	1.443	1.246
		IV	35.1	0.505	34.3	35.9	1.439	1.219
	2024	I	35.1	0.511	34.3	35.9	1.457	1.223
		II	34.7	0.538	33.8	35.6	1.551	1.282
		III	34.5	0.523	33.6	35.3	1.517	1.242
		IV	34.6	0.541	33.7	35.5	1.565	1.301
	2025	I	34.0	0.508	33.2	34.8	1.495	1.246
		II ^V	33.9	0.509	33.1	34.7	1.501	1.249
Tasa de desocupación (abiertos con iniciadores)	2023	III	5.7	0.330	5.1	6.2	5.798	1.319
		IV	5.1	0.346	4.6	5.7	6.734	1.457
	2024	I	5.4	0.302	4.9	5.9	5.604	1.232
		II	5.6	0.358	5.0	6.2	6.411	1.433
		III	5.4	0.331	4.8	5.9	6.159	1.343
		IV	4.9	0.320	4.4	5.4	6.517	1.369
	2025	I	5.1	0.301	4.6	5.6	5.898	1.291
		II ^V	5.1	0.295	4.6	5.6	5.775	1.266

